

Tomasz Zieliński
Łódź

Stargardia
Tom II, 2002

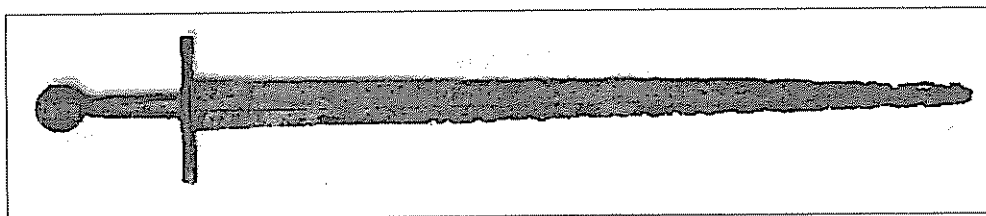
Miecz z Miedwia i topór ciesielski ze Stargardu

MIECZ

W 2000 roku w przybrzeżnych wodach nad zachodnim brzegiem jeziora Miedwie, w okolicy wsi Jęczydół w pow. stargardzkim znaleziono miecz, który Muzeum w Stargardzie nabyło¹ 01 czerwca 2001 roku w antykwariacie we wsi Kobylanka. Nieznane są dane osobowe znalazcy, dlatego też nie można określić dokładnej lokalizacji znaleziska.

Stan miecza jest stosunkowo dobry (ilustr. 1). Jedyne widoczne ubytki to ułamany sztych oraz otwory po korozji w okolicy sztychu. Grubość korozji na głowni wynosiła 0,2-0,4 cm, była dobrze związana z głownią i tworzyło ją utlenione żelazo miejscami zmieszane z ziarnkami piasku. Na jelcu, trzpieniu i głowicy korozja przylegała luźno i miała równą grubość około 0,2 cm. Na trzpieniu w zboczcu z jednej strony widoczne były pozostałości patyny ogniowej, natomiast po drugiej pojawiły się pozostałości stopionego, biało-żółtego metalu o pow. około 1,5 cm².

Po usunięciu korozji okazało się, że uszkodzeniu uległ głównie sztych miecza oraz dolna część zboczca. W pozostałej części głowni krawędzie zewnętrzne oraz krawędzie zboczca są dobrze czytelne. Na trzpieniu oraz w zboczcu na zastawie widoczne są pozostałości patyny ogniowej. Możliwe, że są to pozostałości organicznej oprawy rękojeści owiniętej drutem z kolorowego metalu, na co mogły wskazywać śladowe ilości biało-żółtego metalu.



Ilustr. 1. Miecz z Miedwia, fot. W. Kurnatowski

¹ Numer księgi inw. MS/S/842.

Wymiary miecza:

Długość ogólna części zachowanej	- 98,9 cm
Długość głowni części zachowanej	- 81,9 cm
Szerokość głowni na zastawie (przy jelcu)	- 5,2 cm
Szerokość głowni na końcu zbrocza (65 cm od jelca)	- 3,2 cm
Szerokość głowni na sztychu (przy odłamaniu)	- 2,3 cm
Szerokość zbrocza na zastawie	- 1,7 cm
Szerokość zbrocza przy przejściu w grań	- 1,2 cm
Szerokość trzpienia przy jelcu	- 2,4 cm
Szerokość trzpienia przy głowicy	- 1,7 cm
Grubość trzpienia	- 0,7 cm
Długość jelca	- 15,6 cm
Wysokość jelca na środku	- 0,8 cm
Wysokość jelca na końcach	- 1,1 cm
Grubość jelca na środku	- 1,8 cm
Grubość jelca na końcach	- 0,6 cm
Szerokość głowicy	- 5,1 cm
Wysokość głowicy	- 5,0 cm
Grubość środkowej części głowicy	- 1,5 cm
Całkowita grubość głowicy	- 3,0 cm

Głownia należy do typu XII wg Oakeshotta². Typ ten charakteryzuje się dosyć długim zbroczem sięgającym 2/3 długości głowni przechodzącym w sztych – w naszym przypadku jest to stosunek 81,9 do 65 cm³. Miecz posiada jelec typu I⁴, który w tym przypadku ma nieco poszerzone końce, co spowodowane może być korozją. Głowica jest okrągła - typu I⁵ - w dolnej części wydaje się nieco spłaszczona, ale jest to skutek szerokiego otworu na trzpień. Ta konfiguracja miecza jest dosyć charakterystyczna, a zarazem jedna z najbardziej powszechnie używanych w okresie średniowiecza. Dlatego określenie chronologii jest utrudnione, chociaż najprawdopodobniej umieścić go należy powyżej XIII w.

TOPÓR

Topór⁶ został znaleziony przed rokiem 1971, na terenie Starego Miasta w Stargardzie, jednak dokładne informacje co do znaleziska nie zachowały się. Niewątpliwie jest formą ciesielską na co przede wszystkim wskazuje asymetryczność żelezca, a także jego zużycie. Na prawej stronie żelezca posiada znak kowalski, niestety

² R.E. Oakeshott, *The Sword in the Age of Chivalry*; New York, Washington 1964.

³ M. Głosek, *Miecze środkowoeuropejskie w X-XV w.*, Warszawa 1984, s. 28.

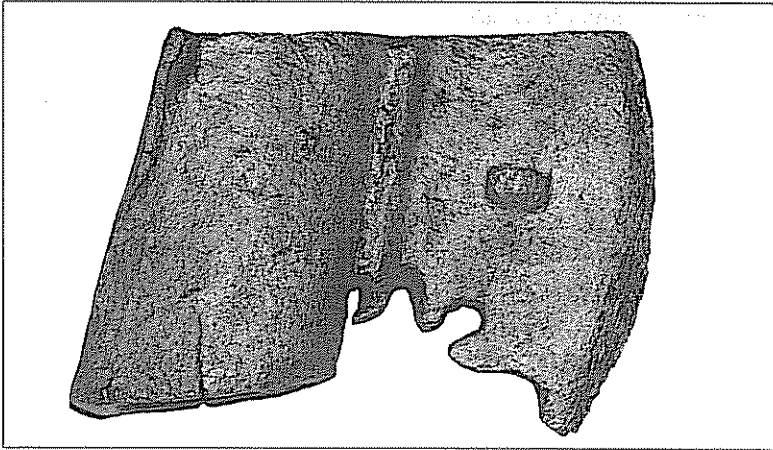
⁴ Ibidem.

⁵ Ibidem.

⁶ Numer księgi inw. MS/A/53.

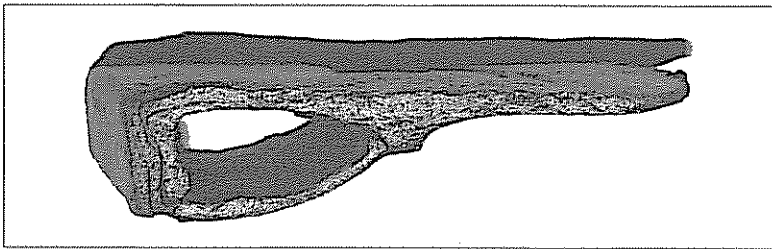
jest on nieczytelny i dziś jest to tylko prostokątne zagłębienie o wymiarach 1,7-1,2 cm i głębokości około 0,2 cm (ilustr. 2).

Osada topora jest pęknięta w kilku miejscach: na młotku w górnej części obucha oraz w dolnej części osady. Pęknięcia te powstały najprawdopodobniej na skutek używania topora do rozrąbywania belek, na co wskazuje także stępienie górnej części ostrza. Dolna część żelźca wykończona jest czterema ząbkami, z których ukształtowanie dwóch środkowych najprawdopodobniej umożliwiało wyciąganie gwoździ.



Ilustr. 2. Topór ze Stargardu, fot. W. Kurnatowski

Dobrze widoczny jest sposób wykonania topora. Topór wykonany jest z jednego kawałka żelaza, który po ukształtowaniu osady został zaklepany na żelźcu tworząc garb, co widoczne jest to na całej długości szyjki (ilustr. 2). Sposób zaklepania na garbie jest widoczny przy rzucie na żelźce topora z góry (ilustr. 3).



Ilustr. 3. Rzut z góry na topór, fot. W. Kurnatowski

Wymiary topora:	
Wysokość ogólna	- 13,3
Szerokość ogólna	- 14,9
Wysokość osady	- 11,3
Szerokość osady	- 3,9
Największa szerokość ostrza	- 11,6
Grubość żeleźca	- 0,7
Górna szerokość światła osady	- 2,0
Górna długość światła osady	- 4,4
Dolna szerokość światła osady	- 2,3
Dolna długość światła osady	- 5,6

Ponieważ topór jest znaleziskiem luźnym, trudno jest coś powiedzieć o jego chronologii. Z drugiej strony pewnego rodzaju wskazówką mogą być ozdobne ząbki, których ukształtowanie poza funkcją praktyczną można potraktować jako renesansowy ornament roślinny.