

Przedmioty skórzane pozyskane w trakcie interwencyjnych badań archeologicznych przy przeniesieniu nitki ciepłociągu i instalacji gazowej w ul. Grodzkiej w Stargardzie

W sierpniu 2008 roku na terenie Starego Miasta w Stargardzie przeprowadzono interwencyjne badania archeologiczne przy przeniesieniu nitki ciepłociągu oraz instalacji gazowej, prace objęły obszar ul. Grodzkiej i łączyły się z pracami inwestycyjnymi na terenie kwartału IX¹. W trakcie tych prac natrafiono na warstwy późnośredniowieczne, z których pozyskano dość liczny materiał skórzany składający się z pozostałości po wyrobach z udziałem bardzo dużej ilości ścinków oraz odpadów poprodukcyjnych.

Zespół zabytków skórzanych pozyskany z tej części Starego Miasta składał się z 2906² fragmentów (tabela 1), datowanych na podstawie form ceramiki siwej i kamionki na 2 poł. XIII – 1 poł. XIV wieku. W omawianym materiale wystąpiły elementy składowe obuwia (wierzchy wieloczęściowe, podeszwy oraz dodatkowe elementy konstrukcyjne charakterystyczne dla szewstwa późnośredniowiecznego³), a także ścinki poprodukcyjne oraz bliżej nieokreślone strzępy skór stanowiące większą część pozyskanego materiału.

W materiale archeologicznym wyróżniono fragmenty dziewięciu przyszew (ilustr. 3: 1-4), z czego tylko dla trzech egzemplarzy udało się ustalić formę obuwia. Wśród nich wyróżniono dwa przykłady obuwia niskiego z V-kształtnym wycięciem na boku (ze względu na fragmentaryczne zachowanie nie udało się ustalić typu), oraz jeden przykład fragmentu obuwia wysokiego dla którego nie udało się określić typu. Zachowane przyszwy są wieloczęściowe wykrojone były za pomocą jednokrójki z dodatkowymi elementami uzupełniającymi. Dla pozostałych wierzchów ze względu na zły stan zachowania nie dało się ustalić sposobu rozkroju ani formy. Elementy konstrukcyjne były typowymi uzupełnieniami w obuwiu średniowiecznym i powszechnie występują na stanowiskach w innych miastach.

¹ Numerację kwartału podano za planem katastralnym miasta sporządzonym przez M. F. Schwadtkena w 1724 roku, który przyjęto jako podstawę kartograficzną w badaniach architektoniczno – archeologicznych Starego Miasta w Stargardzie. Stanowisko archeologiczne: Stargard 11a (AZP: 32-10/167), miasto lokacyjne wpisane do rejestru zabytków pod nr 40, decyzją KL.-V-0/19/55 z dnia 22 kwietnia 1955 roku.

² Numery polowe zabytków: 1/11a/ST/08, 2/11a/ST/08a.

³ W analizie materiału skórniczego posłużono się typologią utworzoną dla Starego Miasta w Kołobrzegu (B. Wywrot, *Wyroby skórzane*, [w:] *Archeologia średniowiecznego Kołobrzegu*. Praca zbiorowa pod red. M. Rębkowskiego, t. I, Kołobrzeg 1996, s. 275–281; B. Wywrot–Wyszkowska, *Skórnictwo w lokacyjnym Kołobrzegu XIII–XV wiek*, Szczecin 2008, s. 28–54).

Z elementów konstrukcyjnych wierzchu w analizowanym materiale wyróżniono wstawki – niewielkie elementy uzupełniające. W materiale wystąpiły przyszwzy z widocznymi śladami odcięcia pozostałej części, był to zapewne celowy zabieg średniowiecznych rzemieślników, który miał na celu pozyskanie dobrych jeszcze płatów skóry ze zniszczonych przedmiotów.

W materiale stargardzkim wystąpiły trzy zapiętki (ilustr. 3: 5, 6), zaliczane są one do elementów wzmacniających wierzch. Zapiętki umieszczano po wewnętrznej stronie przyszwzy na pięcie, mocowano je za pomocą ściegu okrętkowego nie naruszającego lica skóry⁴. Używanie tego rodzaju wzmocnień w konstrukcji przyszwz uznawane jest za znaczny postęp w technologii szewskiej⁵. Zapiętki oprócz tego, że zabezpieczały wierzch przed zbyt szybkim niszczeniem, wzmacniały tylną część buta, ale także sprawiały, iż noszone obuwie stawało się wygodniejsze⁶. W omawianym materiale wystąpił przykład zapiętka trójkątnego i trapezowatego, ślady po nich zachowały się również na wierzchach butów niskich (ilustr. 3: 4). Miejscami dość często narażonymi na rozdarcia były również otwory na ramię umiejscowione na boku lub na podbiciu obuwia. W celu ich wzmocnienia stosowano podkrążki zbliżone kształtem do litery „U” lub w przypadku obuwia wysokiego w kształcie wydłużonego trójkąta. W materiale z kwartału IX wyróżniono 2 fragmenty podkrążków w kształcie litery „U”. Ślady po podkrążkach widoczne są również na przyszwzach obuwia niskiego z V kształtnym wycięciem na boku (ilustr. 3: 3).

Pozyskane w trakcie badań spody obuwia (ilustr. 1, 2: 1-5), zachowały się w stanie znacznego zniszczenia. Są to przykłady podeszew pojedynczych, wykrawanych ze skóry o różnej elastyczności i grubości. Większość z nich rozdwojona była na lico i mizdrę⁷, co wiązało się zapewne z wykorzystywaniem w produkcji szewskiej skór nieodpowiednio lub niedostatecznie wygarbowanych. W materiale zachowało się 14 egzemplarzy podeszew. Są to fragmenty podeszew pojedynczych, które zostały oderwane lub odcięte od całych form. Wśród nich wyróżnić można części przednie z zaokrąglonymi czubkami (ilustr. 1: 1, 2, 6), fragmenty z obustronnym przewężeniem w śródstopiu (ilustr. 1: 1, 2, 3) oraz części tylne z owalną piętą (ilustr. 1: 2, 2: 1, 2, 4). Na podeszwach lub ich fragmentach widoczne są też ślady po kołkowaniu (ilustr. 1: 3, 2: 1), świadczące o tym, iż podeszwzy w czasie montażu obuwia przymocowywano do kopyta szewskiego. Jeden egzemplarz można zaliczyć do odmiany z owalnymi czubkami typu 2 (ilustr. 1: 2), zarazem jest to najlepiej zachowany okaz w tym materiale.

Do elementów składowych średniowiecznych spodów zaliczane są uszczelki inaczej nazywane otokami (ilustr. 2: 6). W materiale pozyskanym w trakcie badań ul. Grodzkiej zarejestrowano sześć takich elementów. Uszczelki to klinowate paski skóry, które wszywano pomiędzy spód a wierzch obuwia. Miały one zapewnić ochronę szwu przed zbyt szybkim przetarciem, zapobiegać aby do środka obuwia nie przedostawała się wilgoć, zabiegi te miały na celu wydłużać użytkowanie

⁴ A. B. Kowalska, *Zabytki skórzane ze średniowiecznej studni odkrytej na terenie szczecińskiego suburbium*, „Materiały Zachodniopomorskie”, t. XLV, 1999, s. 273.

⁵ J. Kaźmierczyk, *Wrocław lewobrzeżny we wczesnym średniowieczu*, cz. 2, Wrocław – Warszawa – Kraków, 1970, s. 245

⁶ J. Kaźmierczyk, *Wrocław lewobrzeżny...*, op. cit., s. 246

⁷ A. B. Kowalska, *Interwencyjne badania archeologiczne na Starym Mieście w Szczecinie*, „Materiały Zachodniopomorskie”, Nowa seria, t. 1, z. 1, 2004, s. 236

obuwia. Uszczelki charakteryzują się zróżnicowanym kształtem, dopasowywanym do różnych partii podeszwy⁸ lub umieszczano jeden pasek wokół podeszwy. Wśród omawianego materiału wyróżnić można uszczelki pojedyncze, ze względu na duży stopień zniszczenia nie można określić miejsca, w którym były pierwotnie umieszczone.

Podeszwy, które pozyskano w trakcie badań archeologicznych mimo swojej fragmentaryczności są pospolitymi formami spotykanymi w nawarstwieniach osadniczych średniowiecznych miast. Są to formy wykrawane odpowiednio na lewą lub prawą stopę z noskami zaokrąglonymi oraz z widocznym przewężeniem w śródstopiu. Do łączenia podeszew z wierzchami używano szwu „na płask”, który umożliwiał stosowanie grubych podeszew odpornych na zbyt szybkie ścieranie, sprawiał również, że noszone obuwie miało być wygodniejsze.

Znaleziska związane bezpośrednio z miejscową produkcją szewską to ścinki poprodukcyjne, które powstawały w trakcie wykrawania poszczególnych elementów konstrukcyjnych z nowego surowca. W pozyskanym materiale stanowią one ponad 40% całego asortymentu, wyróżniono wśród nich: skrawki przybrzeżne, ścinki z otworami, ścinki międzywzornikowe powstałe w wyniku rozkroju cienkich skór oraz ścinki szewskie wykrawane ze skór grubszych. Mogą one przybierać wieloboczne kształty lub występują w postaci cienkich pasków. Sporą część materiału stanowią ścinki z widocznymi śladami szwów – odcięte od elementów obuwia, co jest potwierdzeniem wykorzystywania wtórnie nadających się jeszcze skór. Dużą część stanowią bliżej nieokreślone strzępy wyrobów tzw. odpady, które stanowią ponad 58% całego pozyskanego materiału.

W materiale skórzanym pozyskanym w trakcie interwencyjnych badań archeologicznych w ul. Grodzkiej – elementy obuwia stanowią niewielki odsetek (tabela 1), bo niewiele ponad 1%. Na podstawie tak nielicznego materiału nie można na razie wysuwać bardzo szczegółowych wniosków odnośnie szewstwa stargardzkiego. Stwierdzić można, iż zachowane fragmenty obuwia są typowe dla rozwiniętego szewstwa późnośredniowiecznego, użytkowane w 2 poł. XIII do 1 poł. XIV wieku i powszechnie występujące na innych stanowiskach⁹. Po ilości zachowanych odpadków poprodukcyjnych oraz pozostałości skór z dość dokładnie wykonanymi regularnymi szwami, można stwierdzić, że obuwie stargardzkie było produkowane na miejscu przez wyspecjalizowanych rzemieślników. Pełniejsze wnioski na temat wytwórczości skórzanej takie jak rozwój rzemiosła w Stargardzie, informacje o strukturze demograficznej, socjologicznej, modzie czy upodobaniach estetycznych, będą możliwe w oparciu o szerszy materiał źródłowy.

⁸ Zob. B. Wywrot – Wyszowska, *Skórnictwo...*, op. cit., s. 37

⁹ np. A. B. Kowalska, *Średniowieczne przedmioty skórzane z badań ratowniczych w Szczecinie – Dąbiu*, [w:] XVI Sesja Pomorzoznawcza cz. 2, Szczecin 2009, s. 38; J. Kaźmierczyk, *Wrocław lewobrzeżny...*, op. cit.; H. Wiklak, *Obuwie gdańskie z XIII–XIV wieku*, „Gdańsk Wczesnośredniowieczny”, t. VI, 1993, s. 137–280; B. Wywrot-Wyszowska, *Skórnictwo...*, op. cit.

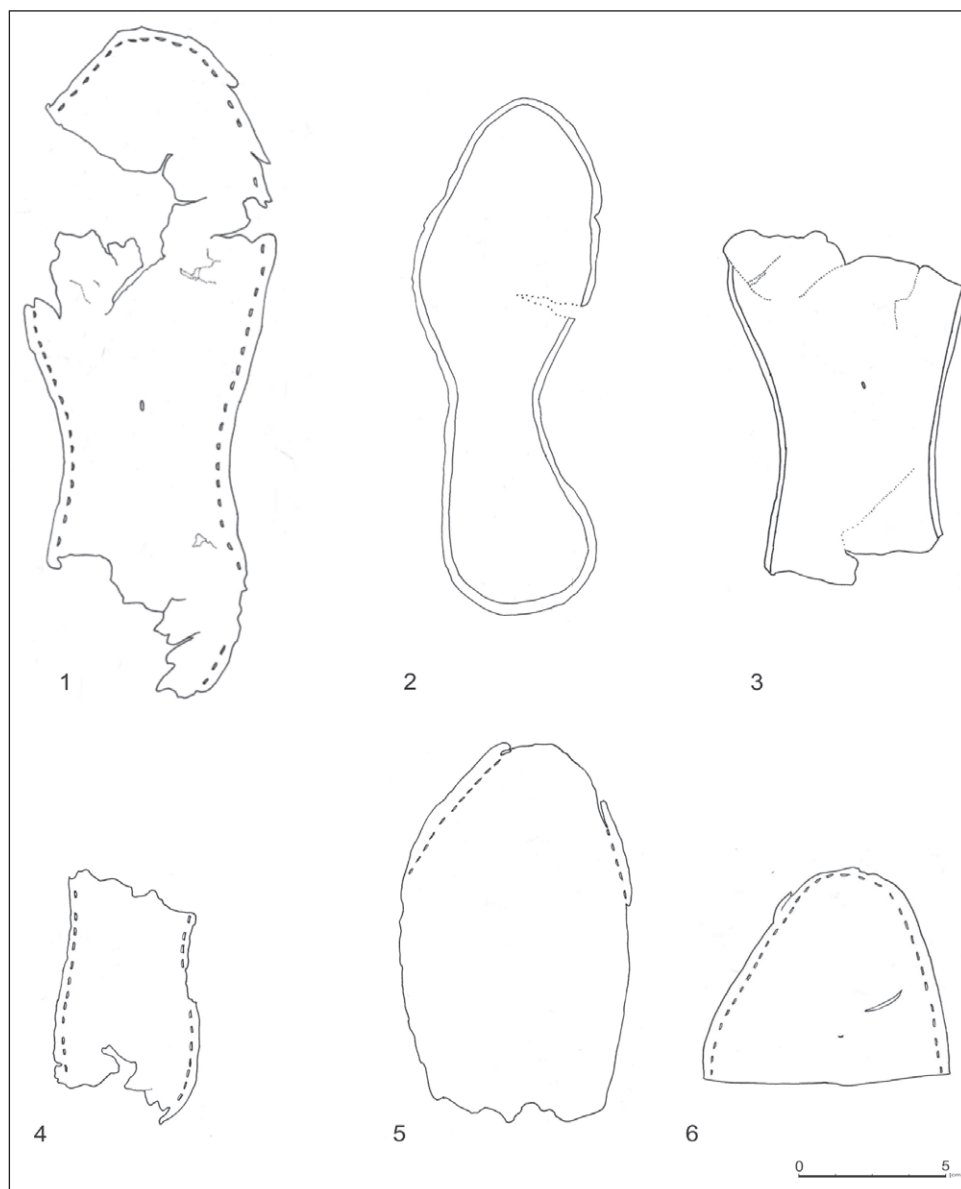
Zusammenfassung

Ledergegenstände geborgen während der archäologischen Rettungsarbeiten
bei der Verlegung der Fernheizung – und Gasleitungen
in der Grodzka Str. in Stargard

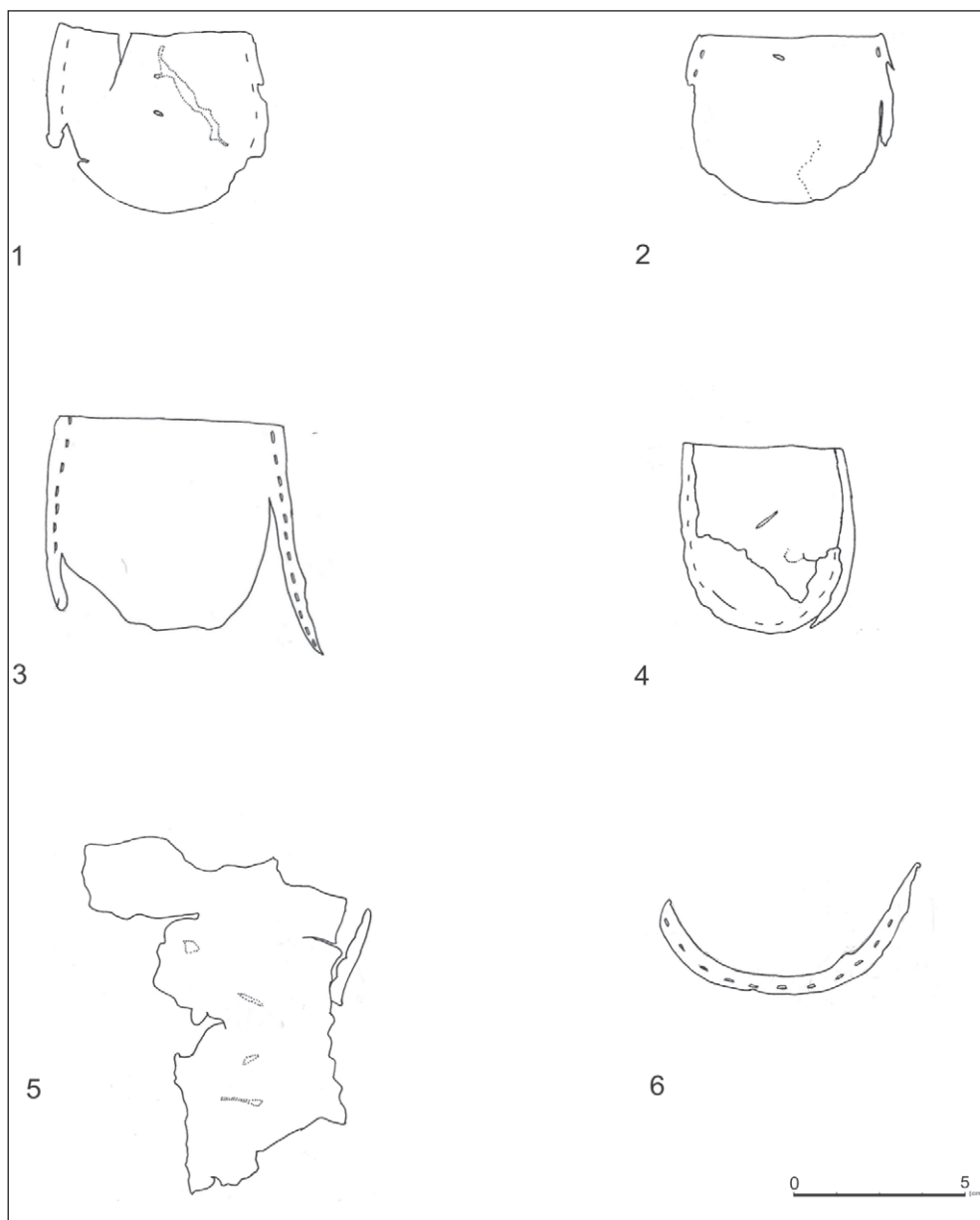
Bei der Verlegung der Fernheizung- und Gasleitungen an der Grodzka Straße in Stargard wurden im August 2008 im Bereich der Altstadt in Stargard die archäologischen Rettungsarbeiten durchgeführt. Im Zuge dieser Arbeiten wurde Lederfund gewonnen, bestehend aus 2906 Teilen, die in die zweite Hälfte des 13. Jahrhunderts bis in die erste Hälfte des 14. Jahrhunderts datieren.

Das Material von diesen Forschungsarbeiten ist fragmentarisch, die Schuhreste machen einen kleinen Anteil aus – kaum über 1% des gesamten Materials. Die dort erhaltenen Schuhreste sind auch in den anderen mittelalterlichen Fundstellen sehr verbreitet. Die Oberlederstücke bestehen aus mehreren Teilen, die mit einem Zuschneidemesser ausgeschnitten und mit zusätzlichen verstärkenden Elementen wie Einsätze, Dichtungen, Stecker ergänzt wurden. Die Sohlen sind ausgereifte Exemplare, jeweils für den linken oder den rechten Fuß zugeschnitten, mit gerundeten Spitzen. Für die Verbindung der Sohlenleder mit Oberleder wurde eine flache Naht benutzt, wodurch die Verwendung von dicken Sohlen, die eine schnelle Abnutzung verhinderten, ermöglicht wurde und was auch dazu führte, dass die Schuhe bequemer wurden.

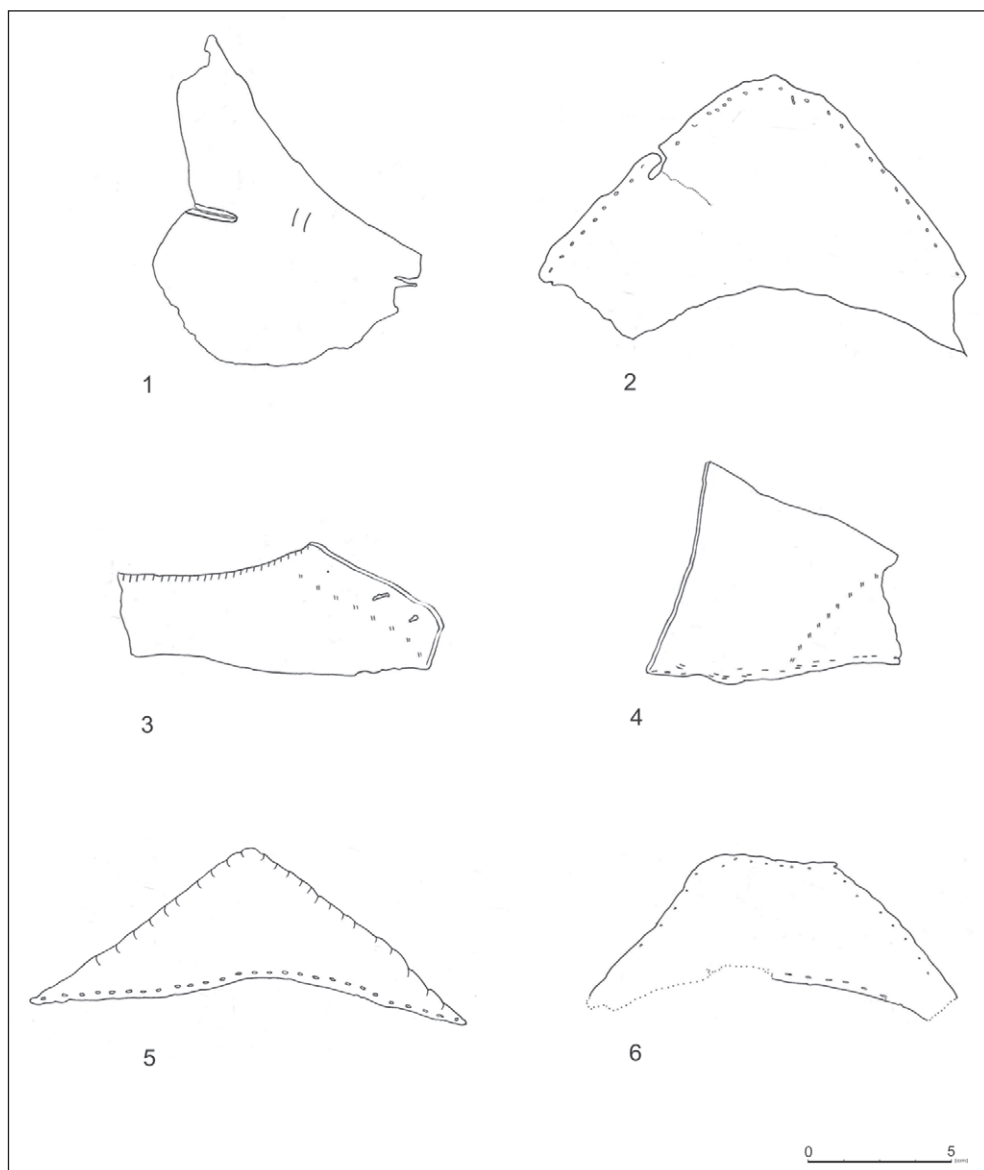
Im Hinblick auf das spärliche Material, lassen sich noch keine detaillierten Rückschlüsse auf die Stargarder Schuhmachergewerbe ziehen. Es steht fest, dass die erhaltenen Schuhreste typisch für das spätmittelalterlichen Schusterhandwerk sind und bei den anderen Fundstellen verbreitet auftreten. Die Menge der erhaltenen Produktionsabfälle sowie die Menge der Lederstücke mit Nahtstellen legen nahe, dass die Stargarder Schuhe vor Ort von den ausgebildeten Handwerkern hergestellt wurden. Die weiteren Rückschlüsse über Lederhandwerk, wie die Entwicklung der Ledergewerbe in Stargard, Informationen über die soziale und demographische Struktur sowie die modischen oder ästhetischen Vorlieben, können erst in Anlehnung an umfassendes Quellenmaterial gezogen werden.



Ilustr. 1. Pozostałości spodów obuwia



Ilustr. 2. 1-5 pozostałości spodów obuwia; 6 fragment uszczelki



Ilustr. 3. 1-4 pozostałości wierzchów obuwia; 5-6 przykłady zapiętków

	Ilość fragmentów	Udział procentowy
Elementy obuwia	40	1,4%
Fragment paska	1	0,03%
Inne	5	0,17%
Ścinki wtórne (ze szwem)	161	5,5%
Ścinki międzywzornikowe	942	32,4%
Ścinki surowe szewskie	3	0,1%
Ścinki z otworami	24	0,8%
Ścinki przybrzeżne	41	1,4%
Odpady	1690	58,2%
Razem	2906	100%

Tabela 1. Zestawienie ilościowe i procentowe zabytków skórzanych z badań przy ul. Grodzkiej w Stargardzie