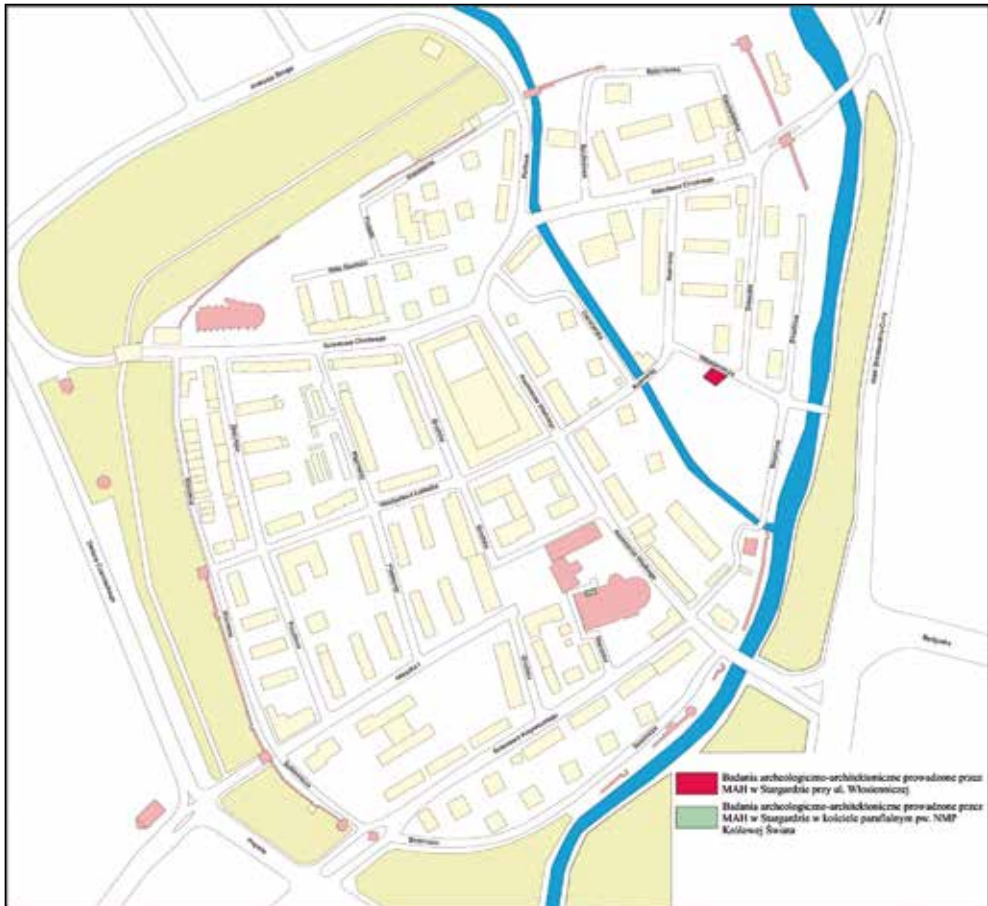


**Odkrycia i badania archeologiczne  
- 2016 rok**



Stargard, Stare Miasto, plan zbiorczy prac archeologicznych prowadzonych w 2016 r.  
 Zestawił i oprac. M. Szeremeta, kreślił C. Rysz

## PALEOLIT/MEZOLIT

### Morzyczyn, gm. Kobylanka, pow. stargardzki, stan. 5 (AZP 32-09/13)

W trakcie prac archeologicznych przy budowie budynku mieszkalnego jednorodzinne na dz. nr 336/2 obr. Morzyczyn, gm. Kobylanka zarejestrowano owalny w rzucie obiekt o wymiarach maks. 39,5×28,5 cm i miąższości sięgającej maks. 4 cm (ryc. 1.4). Nieckowate wypełnisko stanowił siwoszary, sypki piasek. Znaleziono w nim przedmioty z krzemienia: tylczak (ryc. 1.1) oraz dwa bliżej nieokreślone narzędzia (schyłkowy paleolit/mezolit). W trakcie ściągania warstwy humusu zarejestrowano również kilka luźnych artefaktów znajdujących się w warstwie I oraz w piasku calcowym: dwa odłupki pochodzące najprawdopodobniej z procesu tworzenia siekiery (ryc. 1.2–3), jeden odłupek miękko-tłukowy – bliżej nieokreślony, jeden niecharakterystyczny odłupek – wyraźnie złamany w dwóch miejscach, jeden rdzeń naciskowy – prawdopodobnie związany z warsztatami wczesnobrązowymi oraz jeden – bliżej nieokreślone narzędzie krzemienne z niskiej jakości materiału. Charakter odkrycia nie pozwala na dokładniejszą korelację z kulturą archeologiczną.

Materiał zabytkowy przekazany do zbiorów

Muzeum Narodowego w Szczecinie

*Szeremeta*

## NEOLIT/EPOKA BRĄZU

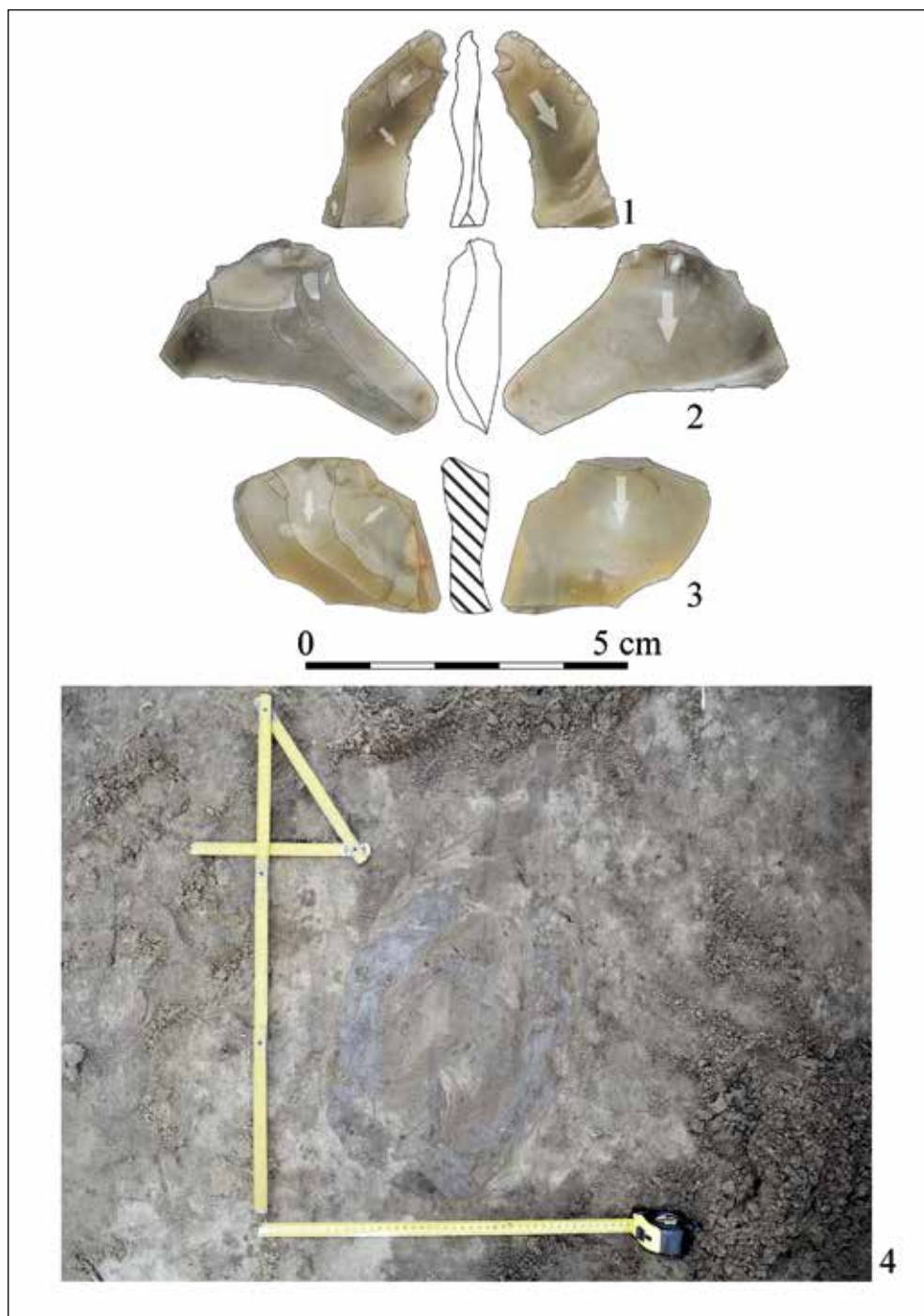
### Nosowo, gm. Suchań, pow. stargardzki

W trakcie prac polowych przypadkowo znaleziono i przekazano do DA MAH dwa sztylety krzemienne. 1. częściowo uszkodzony sztylet, reprezentuje podtyp Ie wg typologii J. Czebreszuka i D. Kozłowskiej-Skoczki (2008). Retusz płaski na całej powierzchni oraz naciskowy, zatępiający na krawędziach. Zabytek wykonany z krzemienia błyszczącego, szaro-czarnego ze znaczną ilością biało-siwych plam. Wym. 141,46×33,7×11,66 mm. Waga: 49,62 g. Datowanie: eneolit/wczesna epoka brązu (ryc. 2.1); 2. sztylet wykonany został podobną techniką z krzemienia połyskliwego, popielato-szarego ze znaczną ilością jasnoszarych plam. Typologicznie zaklasyfikować go można jako podtyp Ia. Wym. maks. 95,6×26,8×9 mm. Waga: 27,93 g. Datowanie: eneolit/wczesna epoka brązu (ryc. 2.2).

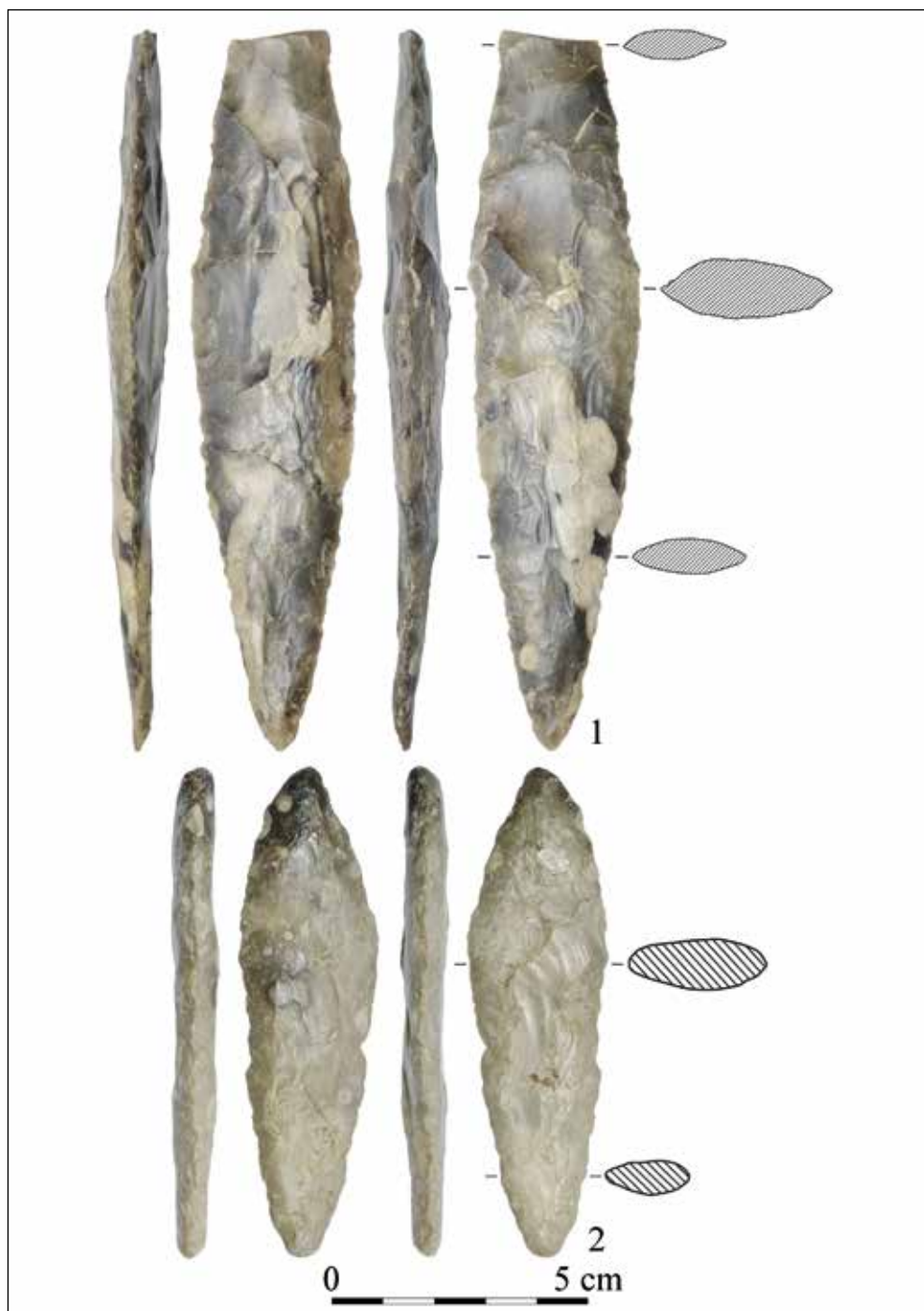
Nr inw. MS/A/357/1-2

Lit.: Czebreszuk, Kozłowska-Skoczka 2008.

*Szeremeta*



Ryc. 1. Morzyczyn, gm. Kobyłanka, pow. stargardzki, stan. 5 (AZP 32-09/13). Fot. i oprac. M. Szeremeta



Ryc. 2. Nosowo, gm. Suchań, pow. stargardzki. Fot. i oprac. M. Szeremeta

### **Stargard, miasto, aleja Spacerowa/jaz na rzece Inie**

W okolicy jazu na rzece Inie przy alei Spacerowej mieszkaniec Stargardu przypadkowo znalazł krzemioną siekierkę. Siekierka trapezowata, w przekroju sześciokątna, gładzona całościowo. Obuch płaszczyznowy, ostrze proste, symetryczne i wyraźnie zaznaczone, względnie równoległe do obucha. Krzemień połyskliwy, popielatoszary. Wym.: 87,6×37,6/18×13,8 mm. Datowanie: neolit/epoka brązu.

Nr inw. MS/A/356

*Szeremeta*

### **Święte, gm. Stargard, pow. stargardzki**

Mieszkaniec Stargardu przekazał do zbiorów DA MAH brązową siekierkę ze skrzydełkami. Znalaziono ją na skraju lasu przy drodze prowadzącej z miejscowości Święte do Kluczewa. Siekierka ma silnie podniesione i zakrzywione do wewnątrz boki, wąskie, łukowate ostrze oraz obuch z wcięciem. Wym.: wys. 34 mm, dł. 169 mm, szer. ostrza 37 mm, szer. obucha 28 mm. Datowanie: 2. poł. IV OEB (ryc. 3).

Nr inw. MS/A/358/1

*Bucka*

## **ŚREDNIOWIECZE/NOWOŻYTNOŚĆ**

### **Grzędzice, gm. Stargard, pow. stargardzki, stan. 8 (AZP 32-10/205)**

Mieszkaniec Stargardu przekazał do zbiorów DA MAH monetę: szerf, Ernest Ludwik, Wolgast. Awers: w obwódce perełkowej inskrypcja w trzech wierszach: WO[L] | GAST | 1592. Rewers: słabo czytelny zarys krocącego w lewo gryfa. Wym.: średn. 13,7 mm. Waga: 0,48 g. Miejsce powstania: Pomorze Zachodnie. Datowanie: 1592 r. (ryc. 4.1).

Nr inw. MS/A/343

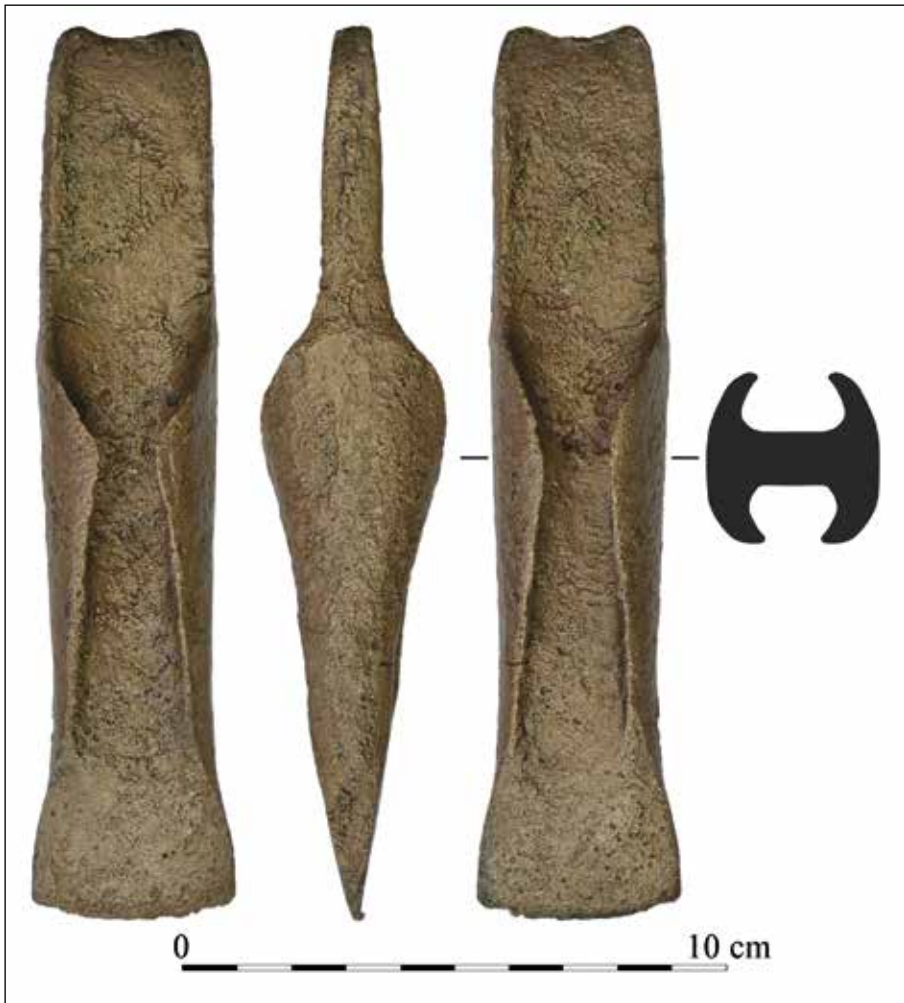
*Śnieżko*

### **Grzędzice, gm. Stargard, pow. stargardzki**

Mieszkaniec Stargardu przekazał do zbiorów DA MAH odkryty przypadkowo owalny tłok pieczętny wykonany z brązu. W polu wydzielonym rytą linią, pomiędzy dwoma kłosami lub gałązkami palmy, przedstawiono uzdę z wodzami. Powyżej monogram zapisany frakturą: AFB. Gałka z otworem do zawieszania. Pieczęć własna rymarza i siodlarza stargardzkiego Augusta Ferdinanda Bierhalsa (?) zamieszkałego w okręgu Movius 10. Wym.: szer. 21–25 mm, wys. 29 mm. Datowanie: 1. poł. XIX w. (ryc. 4.3).

Nr inw. MS/A/346

*Majewski*



Ryc. 3. Święte, gm. Stargard, pow. stargardzki. Fot. i oprac. M. Szeremeta

### Stargard, okolice, stan. 14 (AZP 32-10/149)

W 2016 r. do DA MAH w Stargardzie przekazano trzy zabytki metalowe odnalezione na terenie stan. 14 (AZP 32-10/149): 1. liczman norymberski *Apfelfenning* o średnicy 23,2 mm i wadze 1,19 g datowany na XVI/XVII w. Przedmiot ten w czasie użytkowania zaopatrzony został w otwór przy krawędzi. Awers przedstawia trzy korony i trzy lilie otaczające dookoła rozetę. W otoku umieszczony został dziś już nieczytelny napis. Rewers prezentuje jabłko królewskie zwieńczone krzyżem w polu trójlistnym z nałożonym trójkątem równobocznym. W otoku widoczne są jedynie ślady napisu (ryc. 4.2); 2. prostokątny odważnik monetarny z jednostronnym przedstawieniem całej postaci w koronie trzymającej w prawej dłoni jabłko królewskie, a w lewej

miecz. Całość wizerunku otacza okrąg. Wym.: 15,6×14,6×3,5–4 mm. Waga: 6,71 g (ryc. 4.5); 3. prostokątny odważnik monetarny z jednostronnym przedstawieniem korony z pięcioma okręgami, imitującymi zapewne kamienie, oraz zwieńczonej lilią. Poniżej obrazu umieszczona została litera „K” pomiędzy dwoma okręgami. Przedstawienie zostało obramowane okręgiem z falistej linii. Wym.: 13,7×14,5×2,2 mm. Waga: 3,11 g. Datowanie: nowożytność (ryc. 4.4).

Nr inw. MS/A/342/1-3

Wojciechowska

## Stargard, ul. Grunwaldzka, stan. 34 (AZP 32-10/10)

Na polu w granicach miasta zostały przypadkowo odkryte i przekazane do zbiorów DA MAH następujące zabytki: 1. pierścionek wykonany ze złota, z oczkiem z turkuszu, zdobiony wolutami i motywem roślinnym. Wym.: średn. 27 mm (ryc. 4.7); 2. dirham (1/2 monety), dynastia: 'Abbasydzi; władca: al-Ma'mūn (198–218 = 813–833); mennica: al-Muhammadi[yya]; rok wybitcia: [AH 196] (AD 811/2). Awers:

legenda 1: لا شريك له / وحده الله / لا اله الا الله,

legenda 2: ... ضرب هذا الدرهم بالمحمد [ية] ...

Wokół dodatkowy napis podzielony ornamentem: بن الحسن [ين] ○ [طاهر] -ر

○ [ذو اليمينين] -ن ○ [مولى المأمون]

Obwódka liniowa potrójna z ornamentem: ○ ○ ○ ○. Rewers:

legenda 1: [الفضل] / [المأمون امير المؤمنين] / [عبدالله] [مما أمر به عبدالله / محمد رسول الله / الله]

legenda 2: محمد رسول الله ارسله بالهدى ود [ين] ... [المشركون]

Obwódka 1: perełkowa pojedyncza. Obwódka 2: perełkowa pojedyncza.

Wym.: 23,1×10,2 mm. Waga: 1,22 g. Datowanie: 811/812 r. (ryc. 4.6); 3. skuwka (ozdobne zakończenie rękojeści noża) wykonana z brązu<sup>1</sup>. T-kształtny zabytek zachowany jest w całości. Ramiona na powierzchniach bocznych zdobione są nacięciami w kształcie klina. Na jednym z boków wydłużony klinowaty otwór. Wym.: wys. 20,11 mm, szer. w miejscu bocznych ramion 25,4 mm, u podstawy 15 mm, gr. 10,4–11,7 mm. Waga: 24,4 g. Datowanie: XVI w. (ryc. 5.1); 4. okucie/rozdzielacz rzemieni uzdy końskiej wykonane z *aurichalcum*<sup>2</sup>. Uszkodzony przedmiot ma kształt krzyża greckiego bez jednego ramienia, z kolistym rozszerzeniem w centrum. Górna powierzchnia zdobiona ornamentem geometrycznym, w tym motywami krzyża. Wym.: szer. 30,4 mm, wys. 21,4 mm, gr. ramion krzyża 2 mm, wysklepienie w centrum 7 mm. Waga: 5,9 g. Wyrób ruski. Datowanie: X–1. poł. XI w.

<sup>1</sup> Cu – 82,78%, Zn – 11,65%, Pb – 3,51%, Fe – 0,98%, Sn – 0,38%, Ni – 0,36%, As – 0,17%, Al – 0,12%, Ti – 0,04%, Sb – 0,02%. Analizę składu chemicznego wykonało Laboratorium bio- i archeometrii IAE PAN w Warszawie (analiza nr CL 19648).

<sup>2</sup> Cu – 80,97%, Zn – 12,1%, Pb – 6,33%, Fe – 0,13%, Cr – 0,12%, Mn – 0,12%, Ti – 0,07%, Ni – 0,05%, Sn – 0,05%, Al – 0,04%, Si – 0,01%. Analizę składu chemicznego wykonało Laboratorium bio- i archeometrii IAE PAN w Warszawie (analiza nr CL19649).



(ryc. 5.2); 5. zapinka/sprzączka z blachy brązowej<sup>3</sup>. Przedmiot ma kształt kolisty i ażurową dekorację wewnątrz. Dodatkowo na jednej powierzchni w trzech miejscach widoczne jest zdobienie puncą w kształcie sześciopłatkowego kwiatka. Wym.: średn. 41,3–43 mm, gr. blachy 1,3 mm. Waga: 8,1 g. Miejsce powstania: Łotwa – Estonia. Datowanie: XIV–XV w. (ryc. 5.3).

Nr inw. MS/A/339/1-5

Lit.: Janowski 2017a; 2017c.

Janowski, Malarczyk, Stań

### Stargard, miasto, stan. 35 (AZP 32-10/11)

Na polu w granicach miasta zostały przypadkowo odkryte i przekazane do zbiorów DA MAH następujące zabytki: 1. moneta 6 fenigów, Fryderyk Wilhelm I. Awers: orzeł brandenburski. Na jego piersi tarcza herbowa z berłem. Pod skrzydłami sygnatura mennicy – litery CS. Rewers: napis w pięciu wierszach: \*6\* | PFEN: BRA | DEB: LAND | MVNTZ | 1676. Wym.: średn. 19,5 mm. Waga: 0,87 g. Miejsce powstania: Brandenburgia – Prusy, mennica: Berlin. Datowanie: 1676 (ryc. 6.1); 2. moneta 6 groszy, Elżbieta. Awers: zwrócone w prawo popiersie carycy. W otoku napis: ELISAB: I: D: G: IMP: TOT: RUSS. Rewers: w polu orzeł pruski. Na jego piersi tarcza z rzymską liczbą VI. W otoku napis: MONETA REGNI PRUSS. Pod szponami data: 17 – // rozdzielona ogonem orła. Ostatnie cyfry daty nieczytelne. Wym.: średn. 23,2 mm. Waga: 2,88 g. Miejsce powstania: Cesarstwo Rosyjskie, moneta dla Prus, mennica: Królewiec. Datowanie: 1759–1761 (ryc. 6.2).

Nr inw. MS/A/350/1-2

Śnieżko

### Stargard, ul. Grunwaldzka, stan. 36 (AZP 32-10/12)

Na polu w granicach miasta zostały przypadkowo odkryte i przekazane do zbiorów DA MAH następujące zabytki: 1. wykonana z *aurichalcum*<sup>4</sup> zawieszka w kształcie grzebienia zwieńczonego dwoma głowami zwierzęcymi. W podstawie grzebienia zachowało się 10 wyłamanych zębów, a na górnej części przedmiotu ślad po ułamanym uszku. Przedmiot powstał przypuszczalnie na obszarze Skandynawii lub Wysp Brytyjskich. Wym.: zachowana szer. 37,27 mm, wys. 30,5 mm, gr. 1,9–2,5 mm. Waga: 7,3 g. Datowanie: X–I. poł. XI w. (ryc. 5.4); 2. zabawka ołowiana w kształcie koła z wcięciami na brzegach, na środku trzy otwory do przeciągnięcia sznurka. Wym.: średn. 39,33 mm. Datowanie: XVII–XVIII w. (ryc. 5.5).

Nr inw. MS/A/340/1-2

Lit.: Janowski 2017b.

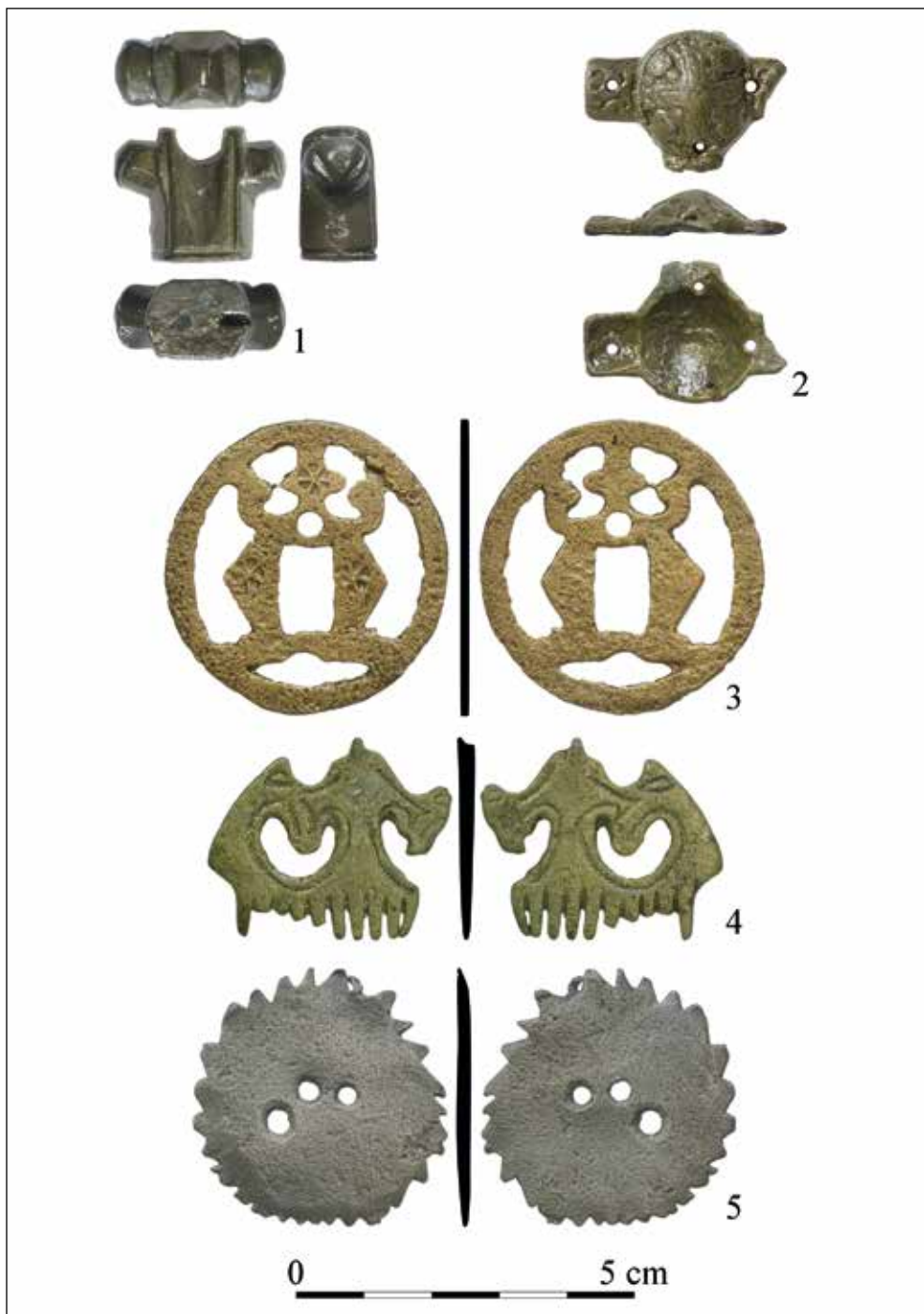
Janowski, Stań

<sup>3</sup> Cu – 84,65%, Zn – 5,56%, Sn – 4,82%, Pb – 2,63%, Fe – 1,57%, Sb – 0,42%, Al – 0,16%, Ni – 0,13%, Cr – 0,05%. Analizę składu chemicznego wykonało Laboratorium bio- i archeometrii IAE PAN w Warszawie (analiza nr CL19650).

<sup>4</sup> Skład: Cu – 71,91%, Pb – 14,64%, Zn – 11,72%, As – 0,7%, Fe – 0,31%, Ag – 0,19%, Sn – 0,18%, Sb – 0,16%, Al – 0,1%, Mn – 0,09%. Analizę składu chemicznego wykonało Laboratorium bio- i archeometrii IAE PAN w Warszawie (analiza nr CL19651).



Ryc. 4:1. Grzędzice, gm. Stargard, pow. stargardzki, stan. 8 (AZP 32-10/205); 4:2, 4-5. Stargard, okolice stan. 14 (AZP 32-10/149); 4:3. Grzędzice, gm. Stargard, pow. stargardzki; 4:6-7. Stargard, ul. Grunwaldzka, stan. 34 (AZP 32-10/10). Fot. i oprac. M. Szeremeta



Ryc. 5:1-3. Stargard, ul. Grunwaldzka, stan. 34 (AZP 32-10/10); 5:4-5. Stargard, ul. Grunwaldzka, stan. 36 (AZP 32-10/12). Fot. i oprac. M. Szeremeta



Ryc. 6:1-2. Stargard, miasto, stan. 35 (AZP 32-10/11); 6:3-4. Stargard, miasto, stan. 37-39 (AZP 32-10/13-15). Fot. i oprac. M. Szeremeta

**Stargard, miasto, stan. 37-39 (AZP 32-10/13-15)**

Na polu w granicach miasta zostały przypadkowo odkryte i przekazane do zbiorów DA MAH następujące zabytki: 1. moneta szerf, Ernest Ludwik, Wolgast. Awers: w obwódce perełkowej inskrypcja w trzech wierszach: WOL | GAST | [1]5//. Dwie ostatnie cyfry nieczytelne z powodu przesunięcia krążka względem stempli na walcu prasy. W efekcie tej wady menniczej w górnej części krążka widoczna dolna część obwódki wyrytej na kolejnym stemplu awersu. Rewers: w obwódce perełkowej kroczący w lewo gryf. Wym.: średn. 12,6 mm. Waga: 0,44 g. Miejsce powstania: Pomorze Zachodnie. Datowanie: 1586–1592 (ryc. 6.3); 2. moneta szerf – Jan Fryderyk, Szczecin. Awers: napis w trzech wierszach: [•I•]F | H•Z•S[•] | P•O•. Rewers: zarys jednego ze szponów gryfa. Wym.: średn. 13,6 mm. Waga: 0,39 g. Miejsce powstania: Pomorze Zachodnie. Datowanie: 1587–1588, 1591–1593 (ryc. 6.4).

Nr inw. MS/A/351/1-2

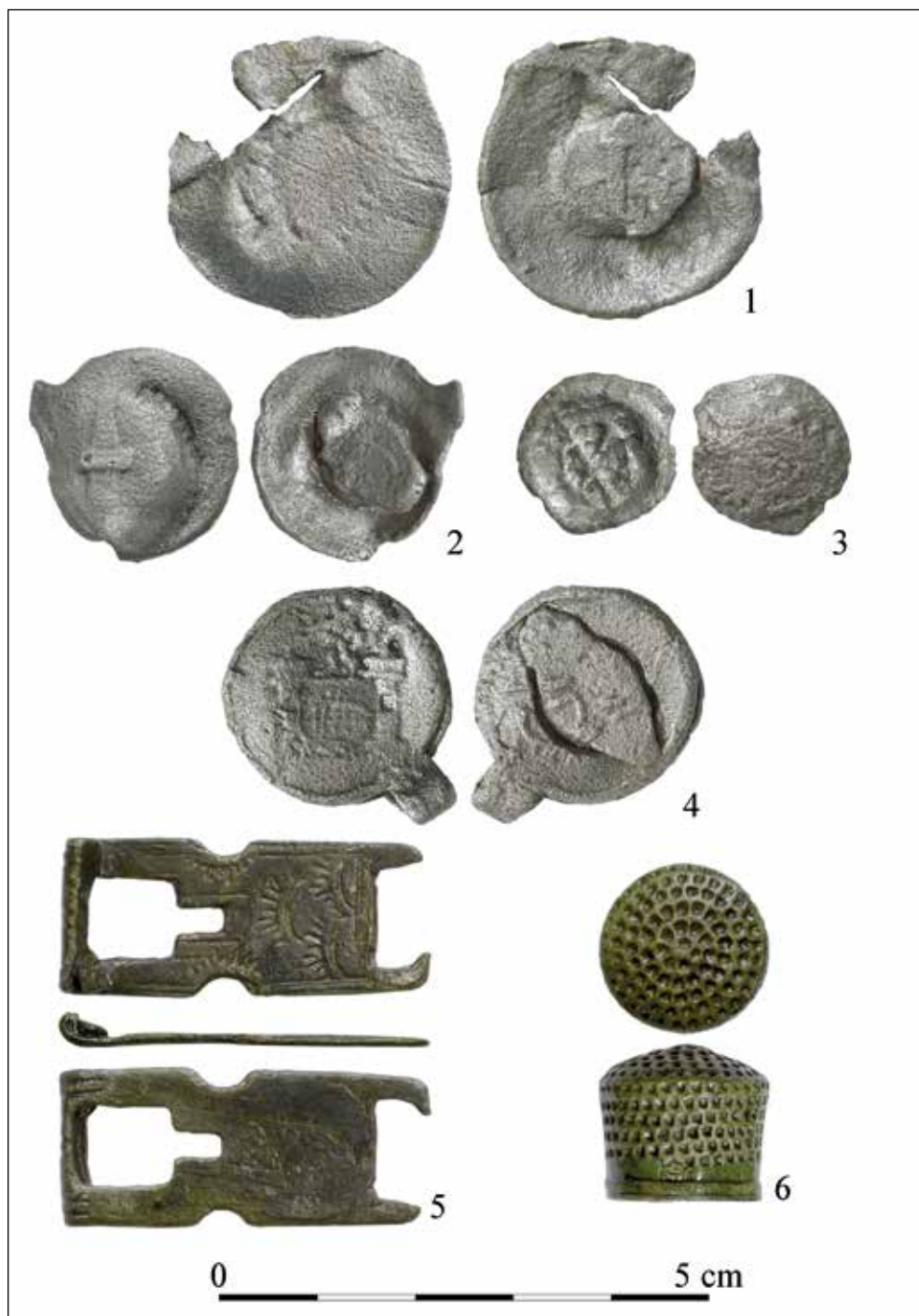
Śnieżko

**Stargard, miasto, stan. 37-39 (AZP 32-10/13-15)**

Na polu w granicach miasta zostały przypadkowo odkryte i przekazane do zbiorów DA MAH następujące zabytki: 1. plomba towarowa wykonana z ołowiu. Awers zniszczony. Na rewersie czytelny fragm. dwuwieżowego (?) budynku bramnego. Wym.: średn. 29 mm. Datowanie: XVII w. (?) (ryc. 7.1); 2. plomba towarowa wykonana z ołowiu. Na awersie fragm. smukłej wieży zakończonej ostrosłupem z krenelażem w perełkowym otoku. Rewers zniszczony. Wym.: średn. 21 mm. Datowanie: XVI/XVII w. (?) (ryc. 7.2); 3. plomba towarowa wykonana z ołowiu. Na awersie tarcza z nieczytelnym gmerkiem. Rewers zniszczony. Wym.: średn. 16 mm. Datowanie: XV w. (?) (ryc. 7.3); 4. plomba towarowa wykonana z ołowiu. Na awersie dwuwieżowy budynek bramny zamknięty broną. Powyżej zwrócony w prawo lew lub gryf. Na rewersie częściowo nieczytelna inskrypcja kapitałą: (...)AGA / (...). Wym.: średn. 21 mm. Datowanie: XVI/XVII w., Żagań (ryc. 7.4); 5. zapięcia pasa (fragm.) zdobione serią żłobień promieniście okalających półokrągłe rowki oraz częściowo dolną i górną krawędź. Zawias spinający części pasa zdobiony serią trzech podwójnych, podłużnych żłobień widocznych w niewielkim stopniu na spodniej części zapięcia. Stop miedzi. Datowanie: XVI/XVII w. (ryc. 7.5); 6. naparstek z górną częścią szerszą i zwężającą się do podstawy, wierzchołek spłaszczony pokryty spiralnie wgłębieniami tworzącymi fakturę plastra miodu, takie samo zdobienie pokrywa bok do 2/3 wysokości, na końcu ornamentu wybity inny nieczytelny symbol. Przy krawędzi dolnej ornament w postaci dwóch poziomych linii w odległości 2 mm od siebie. Wym.: średn. podstawy 16,01 mm, wys. 15,75 mm. Datowanie: XVII w. (ryc. 7.6).

Nr inw. MS/A/352/1-6

Majewski, Stań, Szeremeta



Ryc. 7. Stargard, miasto, stan. 37-39 (AZP 32-10/13-15). Fot. i oprac. M. Szeremeta

**Stargard, miasto, stan. 42 (AZP 32-10/18)**

Na polu w granicach miasta zostały przypadkowo odkryte i przekazane do zbiorów DA MAH następujące zabytki: 1. moneta szarf, Ernest Ludwik, Wolgast. Awers: w obwódce perełkowej inskrypcja w trzech wierszach: WOL | GAST | 15[//]. Dwie ostatnie cyfry nieczytelne z powodu przesunięcia krążka względem stempli na walcu prasy. W efekcie tej wady mennicznej w górnej części krążka widoczna dolna część obwódki wyrytej na kolejnym stemplu awersu. Rewers: w obwódce perełkowej kroczący w lewo gryf. Wym.: średn. 14 mm. Waga: 0,92 g. Datowanie: 1586–1592 (ryc. 8.1); 2. okrągły guz z przylutowanym owalnym uszkiem, z dwoma otworami po jego bokach. Wymiary: wys. 24,27 mm, średn. 17,71 mm. Datowanie: XVIII w. (ryc. 8.3); 3. brytyjski płaski guzik, na awersie widoczna szachownica z gwiazdkami, na rewersie napis PLATED M&S, pomiędzy nimi korona i gwiazdki. Wym.: średn. 23,14 mm. Datowanie: nowożytność (ryc. 8.4).

Nr inw. MS/A/344/1-3

*Stań, Śnieżko*

**Stargard, miasto, stan. 42 (AZP 32-10/18)**

Na polu w granicach miasta zostały przypadkowo odkryte i przekazane do zbiorów DA MAH następujące zabytki: 1. guzik brązowy, dwuwarstwowy, pusty w środku, lutowany z dwóch części, przy uszku jeden otwór, lekko wgnieciony z jednej strony. Wym.: średn. 16 mm, wys. 19,93 mm. Datowanie: XVIII w. (ryc. 8.5); 2. lekko wypukły guzik, uszko w postaci przylutowanej pętli z drutu po bokach otwory, wierzch lekko pognieciony, zdobiony dokolnymi liniami z nacięciami. Wym.: wys. 10,84 mm, średn. 16,16 mm. Datowanie: XVIII w. (ryc. 8.7); 3. prostokątny odważnik monetarny. Na jednej powierzchni zabytku umieszczony został napis „1 PASS DUC” z niewielkim przedstawieniem orła pruskiego (?). Na drugiej stronie odważnika w dolnej jego części odcisnięto popiersie postaci w koronie z lewego profilu. Wym.: 13,2×13,27×2,44 mm. Waga: 3,23 g. Datowanie: nowożytność (ryc. 8.2); 4. moneta lub żeton. Przedmiot nieczytelny. Wym. średn. 23 mm (ryc. 8.6).

Nr inw. MS/A/349/1-4

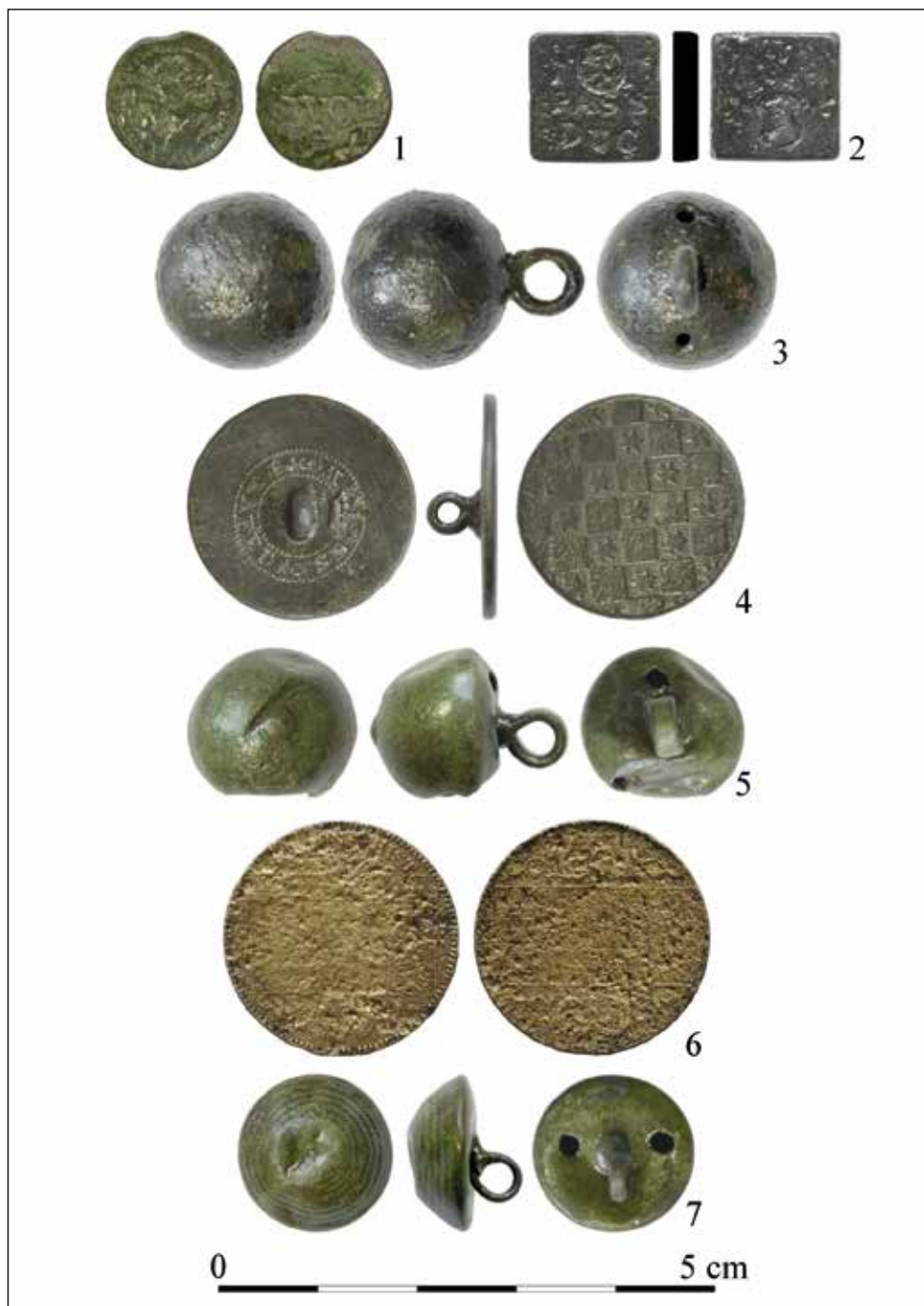
*Wojciechowska, Stań, Śnieżko*

**Stargard, miasto, stan. 42 (AZP 32-10/18)**

Na polu w granicach miasta mieszkaniec Stargardu odnalazł przypadkowo i przekazał do DA MAH następujące zabytki: 1. zachowywane fragmentarycznie zapięcie pasa zdobione wewnątrz ornamentem geometrycznym w centralnej części łączącym się z tłoczonymi/wybitymi owalnymi guzkami, krawędź zapięcia dekorowana ukośnymi liniami. Stop miedzi. Wym.: 22,1×41 mm. Waga: 4,84 g. Datowanie: XVI/XVII w. (ryc. 9.1); 2. fragm. zapięcia od pasa zdobiony ornamentem florystycznym oraz niewielką pionową, plastyczną linią zamykającą wątek od strony spinającej pas. Stop miedzi. Wym.: 17,06×35,40 mm. Waga: 2,47 g. Datowanie: 1. poł. XVI w. (ryc. 9.3); 3. brązowa nóżka kociołka (grapena). W partii stycznej z dnem kociołka ugięta, trójkątna w przekroju, niżej spłaszczona, trapezowata. Wym.: maks. dł. 6 cm. Datowanie: XIV–XVI w. (ryc. 9.4).

Nr inw. MS/A/353/1-3

*Majewski, Szeremeta*



Ryc. 8. Stargard, miasto, stan. 42 (AZP 32-10/18). Fot. i oprac. M. Szeremeta





Ryc. 9. Stargard, miasto, stan. 42 (AZP 32-10/18). Fot. i oprac. M. Szeremeta

### Stargard, miasto, stan. 42 (AZP 32-10/18)

W granicach miasta Stargard przypadkowo odkryto i przekazano do zbiorów DA MAH: 1. moneta wielkości szerfa. Wym.: średn. 13,5 mm. Waga: 0,41 g (ryc. 9.9); 2. moneta szerf, Ernest Ludwik, Wolgast. Awers: inskrypcja w dwóch wierszach: W[OL] | GA[ST]. Trzeci wiersz nieczytelny ze względu na niecentryczne wytłoczenie monety. Rewers: zarys kroczącego w lewo gryfa. Wym.: średn. 14,3 mm. Waga: 0,5 g. Datowanie: 1586–1592 (ryc. 9.7); 3. plomba towarowa wykonana z ołowiu, o średn. 17 mm. Na awersie szyszka pini w arkadkowym otoku i perełkowaniu. Na rewersie fragm. zachowanego inicjału A w majuskule protorenesansowej (?), Augsburg. Datowanie: XVI w. (ryc. 9.8); 4. plomba towarowa wykonana z ołowiu, o wym. 35×27 mm. Na awersie ryta liczba 54. Na rewersie gmerk z monogramem FHR wpisany w owal. Datowanie: XVII w. (ryc. 9.6); 5. brązowa nóżka kociołka (grapena), o maks. dł. 5,9 cm. Trójkątna w przekroju, z nieczelowanymi nadlewkami na ściankach, ze śladami wtórnego mocowania do dna kociołka. Datowanie: XIV–XVI w. (ryc. 9.5); 6. zapięcie pasa złożone z dwóch części, pierwszą stanowi podłużna platforma zdobiona wzdłuż dolnej i górnej krawędzi ciągiem ukośnych żłobień oraz kolistych nawierceń. Zachowany częściowo element spinający pas zdobiony jest dwoma podłużnymi żłobkami, stanowi odrębną część zapięcia i połączony jest z platformą zaklepanym obustronnie nitem. W środkowej części zapięcia znajdują się niewielki otwór po nicie mocującym. Stop miedzi. Wym.: 12,71–14,82×48,70 mm. Waga: 8,23 g. Datowanie: XVI/XVII w. (ryc. 9.2).

Nr inw. MS/A/355/1-6

*Majewski, Szeremeta, Śnieżko*

### Stargard, miasto, stan. 46 (AZP 32-10/22)

Do zbiorów DA MAH przekazano fragm. brązowej rękojeści łyżki, z rozszerzającą się trójkątnie końcówką, którą od spodu ozdobiono częściowo żłobkowaniem. Poniżej trzy cechy: roczna – 1752, mistrzowska – B..., miejska – orzeł w koronie (Zehdenick?). Datowanie: 2. poł. XVIII w. (ryc. 10.1).

Nr inw. MS/A/354

*Majewski*

### Stargard, miasto, stan. 46 (AZP 32-10/22)

Na polu w granicach miasta mieszkaniec Stargardu odnalazł przypadkowo i przekazał do DA MAH następujący zabytek: denar, Otton III (król), Kolonia. Awers: w polu, w obwódce perełkowej krzyż równoramienny z kulkami w kątach. W otoku widoczny fragment legendy z krzyżem inicjalnym: +OT[TO REX]. Rewers: napis w trzech wierszach: S | [C]OLONIA | AG. Wym.: średn.: 14,9 mm. Waga: 1,05 g. Datowanie: 983–996 (ryc. 10.4).

Nr inw. MS/A/348

*Śnieżko*

### **Stargard, okolice, stan. 87 lub 88 (AZP 32-10/67, 68)**

Na polu w granicach miasta zostały przypadkowo odkryte i przekazane do zbiorów DA MAH następujące zabytki: 1. talerzyk cynowy, zabawka, lekko uszkodzony z jednej strony, przy brzegu zdobienie wykonane perlowaniem, na środku zachowany delikatny rysunek dwóch ryb. Wym.: średn. 40,32 mm, gr. 1,77 mm. Datowanie: nowożytność (ryc. 10.2); 2. tłoczek wykonany z brązu. Pole tłoku ograniczone zostało podwójną linią otokową, w tym jedną z perlowaniem. Wewnątrz stojący bokiem lew z wywiniętym do góry ogonem. Pomiedzy nogami i przed piersiami trzy kropki. Wym.: 16×16 mm, wraz z fragm. rękojeści o wym. 9×9 mm, wys. 11 mm. Datowanie: XIV/XV w. (?) (ryc. 11.1); 3. zawieszka wykonana ze stopu miedzi przedstawiająca popiersie mężczyzny ubranego w luźną szatę, rozpinaną, mierzwioną koszulę oraz turban spięty zdobną kolistą spinką na wysokości czoła, co jednoznacznie wskazuje na próbę orientalizacji wyrobu. Twarz mężczyzny zdobi sumiasty wąs ciągnący się wzdłuż żuchwy. Stop miedzi. Wym.: 36,62×17,28–22,52 mm. Waga: 14,07 g. Datowanie: nowożytność. (ryc. 10.3) 4. plomba towarowa wykonana z ołowiu. Na awersie, w wydrebnionym okrągłym polu stojące wyobrażenie postaci (?). Po bokach częściowo czytelna inskrypcja kapitałą: STADT (...) IN· (...). Przy lewej stopie postaci szyldzik z gmerkiem i inicjałami: SH. Rewers zniszczony. Wym.: średn. 40 mm. Datowanie: XVII w. (ryc. 10.5).

Nr inw. MS/A/347/1-4

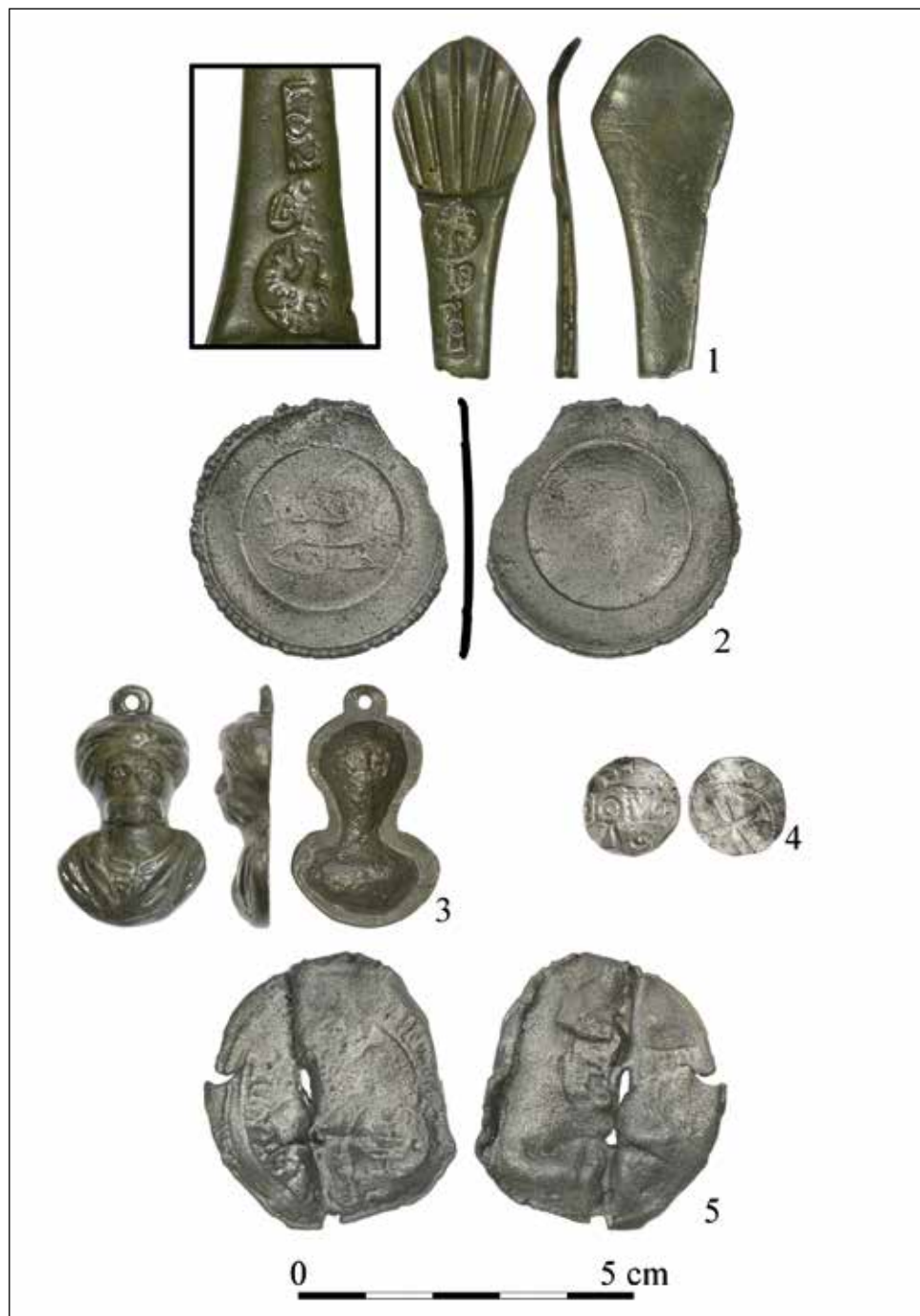
*Majewski, Szeremeta, Stań*

### **Stargard, miasto, ul. Wiśniowa**

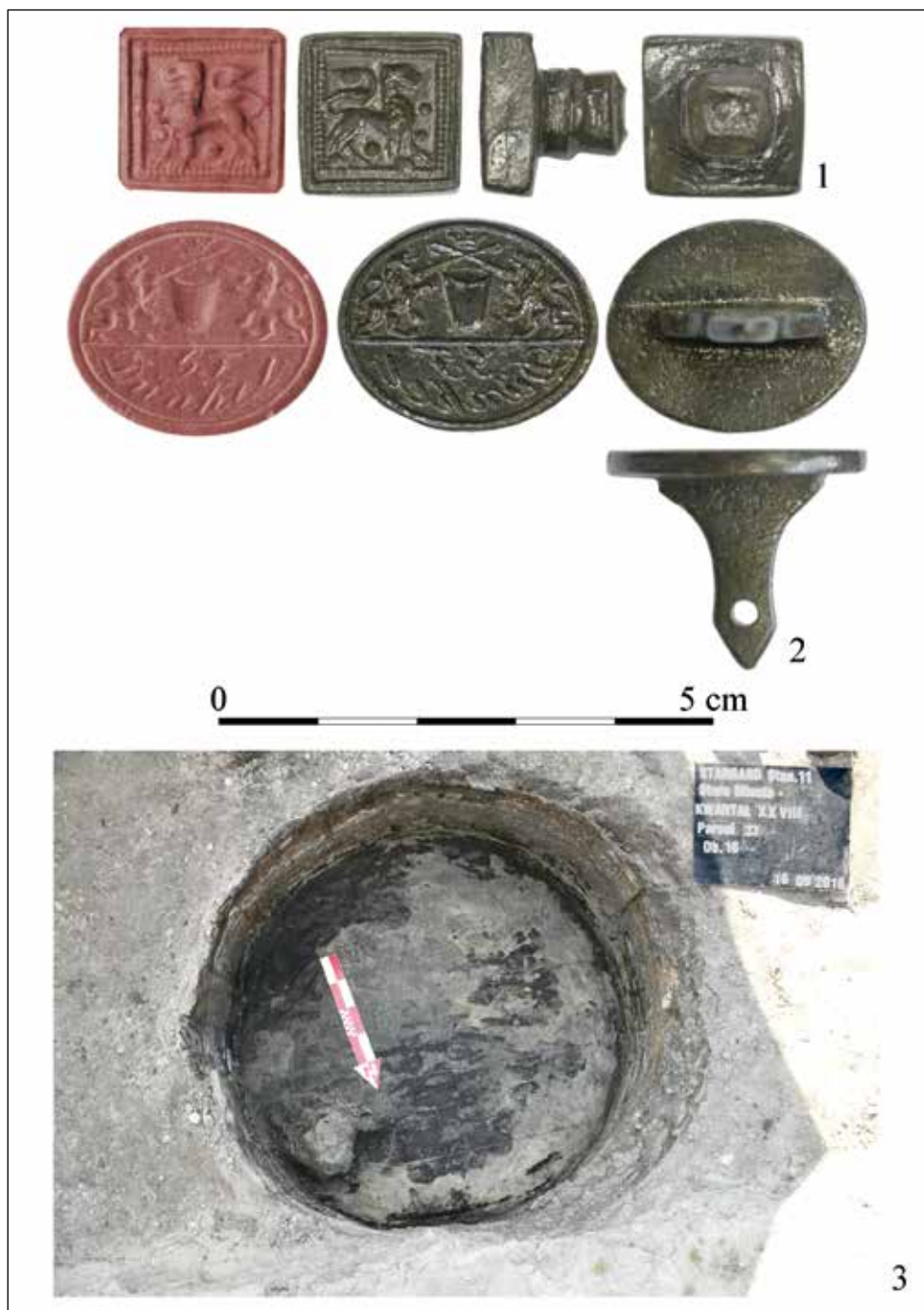
Mieszkaniec Stargardu przekazał do zbiorów DA MAH odkryty przypadkowo owalny tłok pieczętny wykonany z brązu. W przestrzeni płytki ograniczonej rytą linią dwa wydzielone w poziomie pola. W górnym wyobrażono kadź, po bokach ustawiono dwa lwy, a powyżej dwa skrzyżowane haki zwieńczone koroną. W dolnej części inskrypcja frakturą: GF / Dünkel. Gąłka z otworem do zawieszania. Pieczęć własna farbiarza stargardzkiego Georga F. Dünkla, zamieszkałego w okręgu Wall 2. Wym. 26×21 mm i wys. 22 mm. Datowanie: 2. ćw. XIX w. (ryc. 11.2).

Nr inw. MS/A/345

*Majewski*



Ryc. 10:1. Stargard, miasto, stan. 46 (AZP 32-10/22); 10:2-3, 5. Stargard, okolice, stan. 87 lub 88 (AZP 32-10/67, 68). 10:4. Stargard, miasto, stan. 46 (AZP 32/10/22). Fot. i oprac. M. Szeremeta



Ryc. 11:1. Stargard, okolice, stan. 87 lub 88 (AZP 32-10/67, 68); 11:2. Stargard, miasto, ul. Wiśniowa; 11:3. Stargard, Stare Miasto, ul. Szewska/Włosiennicza, stan. 11 (AZP 32-10/166).  
Fot. i oprac. M. Szeremeta

## **Stargard, Stare Miasto, ul. Szewska/Włosiennicza, stan. 11 (AZP 32-10/166)**

W 2016 r. od lipca do września kontynuowano drugi sezon prac archeologicznych przy ul. Włosienniczej i przy nieistniejącym już przedłużeniu ulicy Szewskiej na działce nr 197/7, czyli fragmencie kwartału XXVIII wg planów Schwadtkena z 1724 r. (teren działek o nr 441 i 442). Prace prowadzono w związku z planowaną zabudową mieszkaniową (etap II). W sezonie 2016 teren badań poszerzono o dwie dodatkowe działki nr 440 i 443 o łącznej powierzchni 160 m<sup>2</sup>, ze względu na niemożliwość kompletnego przebadania części obiektów, które uchwycono w profilach przebadanych działek. Obszar całych badań objął teren dawnych kamienic nr 22, 23 i 24. W trakcie badań rozebrano fundamenty kamienic odkrytych w ubiegłym sezonie, odsłonięto zabudowę z XIV w. i natrafiono prawdopodobnie na pracownię garbarsko-szewską (ryc. 11.3). Jednym z ciekawszych obiektów była osiemnastowieczna latryna, którą uchwycono na granicy działek 440 i 443. Z badanego terenu pozyskano 5272 fragm. ceramiki, 5093 fragm. kości zwierzęcych, 12 szt. detalu architektonicznego, 12 fragm. fajek, 356 fragm. kafli i 349 fragm. szkła (ryc. 12–15).

Lit: Majewski 2017.

*Stań*

## **Stargard, Stare Miasto, kościół parafialny pw. NMP Królowej Świata wpisany do rejestru zabytków pod nr 275**

W lipcu w 2016 r. przeprowadzono badania archeologiczno-architektoniczne w północnej nawie kościoła. Prace ziemne na w/w obszarze wynikły z prac remontowych wykonywanych w kościele NMP Królowej Świata w Stargardzie. W trakcie demontowania posadzki w dwóch kaplicach ufundowanych przez rodziny Rossow, Spantkow (wym. kaplicy: dł. 7 m, szer. 5 m) i Plawen (wym. kaplicy: dł. ok. 6,5 m, szer. 5 m) natrafiono na mury krypt grzebalnych. W trakcie dalszych badań natrafiono na cztery krypty grzebalne. Na podstawie zachowanych pozostałości po trumnach pochówki, na które trafiono można datować na przełom XVII i XVIII w. (ryc. 16). Trumny układano w kryptach na dwóch poziomach, pierwszym niższym był poziom posadzki, drugim metalowy ruszt. Drewniane trumny oraz szczątki ludzkie zachowały się w bardzo złym stanie, co spowodowane jest dużą wilgocią występującą w tym miejscu. Podczas badań pozyskano 549 fragm. ceramiki, 23 fragm. kafli, 1582 fragm. szkła, 5 fragm. fajek, 193 szt. detalu architektonicznego oraz ponad 1000 zabytków wydzielonych (ryc. 17–18).

*Stań*

## **Strachocin, gm. Stargard, stan. 14 (AZP 32-10/149)**

Mieszkaniec Stargardu przekazał we wrześniu 2016 r. do zbiorów MAH w Stargardzie okucie zakończenia pasa wykonane z miedzi<sup>5</sup>. Przedmiot wykonano ze zgiętej na pół taśmy, którą w miejscu zagięcia uformowano w półkoliste rozszerzenie.

<sup>5</sup> Skład: Cu – 97,58%, Pb – 0,55%, Sb – 0,44%, Ni – 0,32%, Fe – 0,24%, Ag – 0,23%, Sn – 0,17%, Al – 0,15%, Cr – 0,14%, Au – 0,1%, Mn – 0,06%, Ti – 0,01%, Zn – 0,01%. Analizę składu chemicznego wykonało Laboratorium bio- i archeometrii IAE PAN w Warszawie (analiza nr CL19652).

Na jednym końcu widoczny otwór o średn. 2,4–2,6 mm do zamocowania na pasie. Powierzchnia górna ozdobiona jest słabo dziś czytelnym ornamentem rytym z motywem słońca (?) i współśrodkowych okręgów. Wymiary: dł. 42,2 mm, szer. od strony taśmy nośnej 19,2 mm. Waga: 5,3 g. Datowanie: późne średniowieczne (ryc. 19.1).

Nr inw. MS/A/341

*Janowski*

### **Święte, gm. Stargard, pow. stargardzki**

W granicach miejscowości Święte przypadkowo odkryto i przekazano do zbiorów DA MAH nóżkę kociołka (grapena) wykonaną ze stopu miedzi. W partii stycznej z dnem znacznie się rozszerza, w przekroju łezkowata. Wym: maks. dł. 83,75 mm, szer. 13,7x24,64 mm. Waga: 98,4 g. Datowanie: XIV–XVI w. (ryc. 19.2).

Nr inw. MS/A/358/2

*Szeremeta*



Ryc. 12. Stargard, Stare Miasto, ul. Szewska/Włosiennicza, stan. 11 (AZP 32-10/166).  
Fot. i oprac. M. Szeremeta

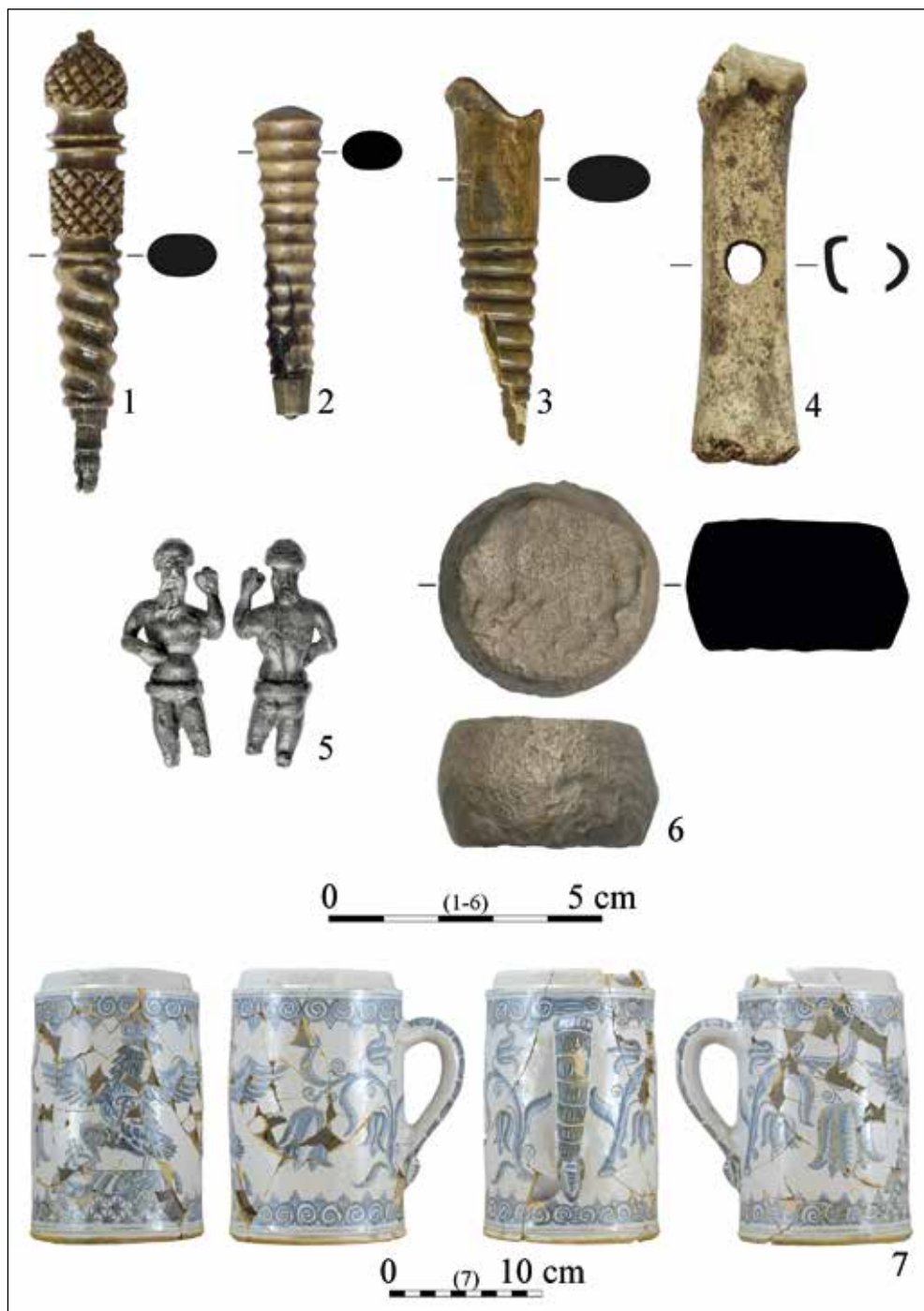




Ryc. 13. Stargard, Stare Miasto, ul. Szewska/Włosiennicza, stan. 11 (AZP 32-10/166).  
Fot. i oprac. M. Szeremeta



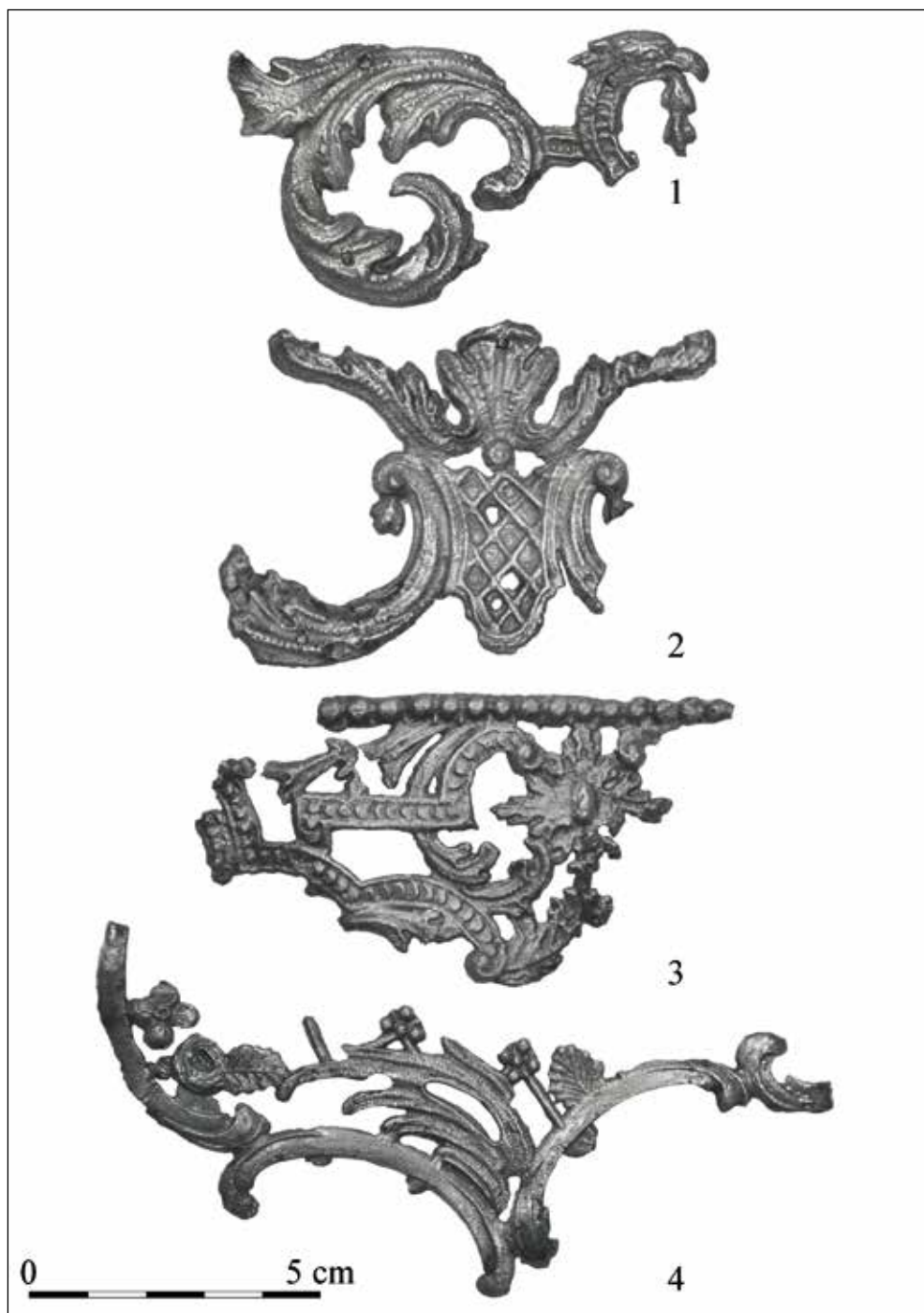
Ryc. 14. Stargard, Stare Miasto, ul. Szewska/Włosiennicza, stan. 11 (AZP 32-10/166).  
Fot. i oprac. M. Szeremeta



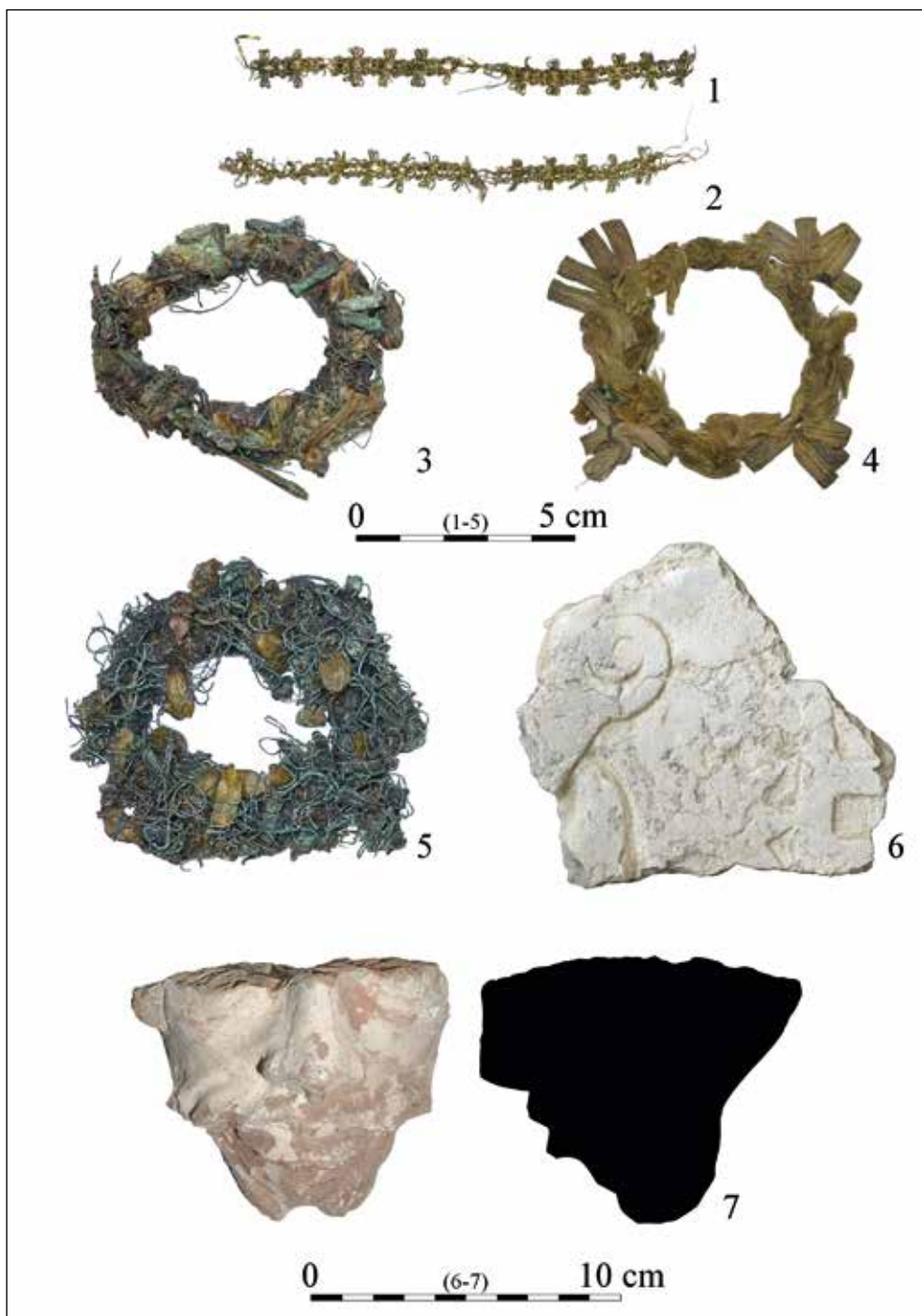
Ryc. 15. Stargard, Stare Miasto, ul. Szewska/Włosiennicza, stan. 11 (AZP 32-10/166).  
Fot. i oprac. M. Szeremeta



Ryc. 16. Stargard, Stare Miasto, kościół parafialny pw. NMP Królowej Świata wpisany do rejestru zabytków pod nr 275. Fot. M. Szeremeta, I. Wojciechowska (16:2)



Ryc. 17. Stargard, Stare Miasto, kościół parafialny pw. NMP Królowej Świata wpisany do rejestru zabytków pod nr 275. Fot. I. Wojciechowska, oprac. M. Szeremeta



Ryc. 18. Stargard, Stare Miasto, kościół parafialny pw. NMP Królowej Świata wpisany do rejestru zabytków pod nr 275. Fot. M. Szeremeta, I. Wojciechowska (18:6), oprac. M. Szeremeta



Ryc. 19:1. Strachocin, gm. Stargard , stan. 14 (AZP 32-10/149); 19:2. Święte, gm. Stargard, pow. stargardzki. Fot. i oprac. M. Szeremeta

**Autorzy haseł:**

Karolina Bucka (DA MAH)  
Andrzej Janowski (IAiE PAN w Szczecinie)  
Marcin Majewski (KA IHiSM US / MAH)  
Dorota Malarczyk (Muzeum im. Emeryka Hutten-Czapskiego w Krakowie)  
Karolina Stań (DA MAH)  
Mateusz Szeremeta (DA MAH)  
Grzegorz Śniezko (Pracownik Zamku Królewskiego w Warszawie oraz IAiE PAN  
w Warszawie)  
Iwona Wojciechowska (DA MAH)

**Rozwinięcie użytych skrótów:**

DA MAH – Dział Archeologii, Muzeum Archeologiczno-Historyczne, Stargard;  
dł. – długość; fragm. – fragment; gr. – grubość; IAiE PAN – Instytut Archeologii  
i Etnologii PAN; KA IHiSM US – Katedra Archeologii, Instytut Historii i Stosunków  
Międzynarodowych; l. – lat, lata; Lit. – literatura; MAH – Muzeum Archeologiczno-  
Historyczne, Stargard; OEB – okres epoki brązu; Nr inw. – Numer inwentarza;  
obr. – obręb; r. – rok; ryc. – rycina; Schuhstr. – Schuhstrasse; szer. – szerokość; średn.  
– średnica; w. – wiek; wym. – wymiary; wys. – wysokość.

**Bibliografia**

- Czebreszuk J., Kozłowska-Skoczka D. 2008. *Sztylety krzemienne na Pomorzu Zachodnim*. Szczecin.
- Janowski A. 2017a. Wczesnośredniowieczne okucie rzemieni uzdy ze Stargardu, *Stargardia* 11, 213-220.
- Janowski A. 2017b. Wczesnośredniowieczna zawieszka grzebieniowata ze Stargardu, *Stargardia* 11, 221-230.
- Janowski A. 2017c. Sowa, żaba czy litera – kilka uwag o nowej zapince ze Stargardu, *Stargardia* 11, 231-242.
- Majewski M. 2017. Patryca, matryce i kafle renesansowe – nowe odkrycie z Pomorza Zachodniego. W: A. Różański (red.), *Gemma Gemmarum. Studia dedykowane Profesor Hannie Kóćce-Krenz*, cz. 2. Poznań, 1365-1385.