

## Zbroje książąt pomorskich z kaplicy zamkowej w Szczecinie – próba charakterystyki w oparciu o zabytki sztuki

**Andrzej Puławski**

Stargard

ab.pulaski@onet.eu

---

### Abstrakt

Tekst prezentuje wyniki analizy źródeł ikonograficznych przedstawiających książąt pomorskich w zbrojach płytowych oraz oryginalnego uzbrojenia ochronnego. Dociekania dotyczą zbroi z kaplicy zamkowej w Szczecinie wymienionych przez Filipa Hainhofera w 1617 r. Podstawowymi wykorzystanymi w pracy źródłami są: epitafium Bogusława X autorstwa Hansa Peissera z ok. 1550 r., drzewo genealogiczne Gryfitów autorstwa Corneliusa Krommeny z 1598 r. i płyta fundacyjna Ernesta Ludwika autorstwa Filipa Brandina (?) z ok. 1580 r. Zbroje książąt pomorskich znajdujące się niegdyś w kaplicy zamkowej w Szczecinie były zbrojami jeździeckimi, co podkreślało wysokie urodzenie ich właścicieli. Wytwórcami uzbrojenia mogli być płatnerze Kolman Helmschmid i Anton Peffenhauser.

### Abstract

The text presents the results of a study of iconographic sources showing Pomeranian dukes in plate armour as well as original defence weaponry. The study concerns armour from the castle chapel in Szczecin mentioned by Filip Hainhofer in 1617. The basic sources used in the study are: Bogusław X's epitaph written by Hans Peisser about 1550, family tree of the Griffins by Cornelius Krommeny dating back to 1598 and a foundation board of Ernest Ludwik by Filip Brandin (?) dating back to c. 1580. The armour of Pomeranian dukes which used to be stored in the castle chapel in Szczecin were equestrian ones, which highlighted noble birth of their owners. They are said to have been made by armourers: Kolman Helmschmid and Anton Peffenhauser.

### Słowa kluczowe

Pomorze, nowożytność, ikonografia, zbroje płytowe, książęta pomorscy, kaplica zamkowa w Szczecinie, Filip Hainhofer, Hans Peisser, Cornelius Krommeny, Kolman Helmschmid, Anton Peffenhauser

### Keywords

Pomerania, modern times, iconography, plate armour, Pomeranian dukes, castle chapel in Szczecin, Filip Hainhofer, Hans Peisser, Cornelius Krommeny, Kolman Helmschmid, Anton Peffenhauser

---

Augsburski uczony Filip Hainhofer (1578-1647) w swoim dzienniku podróży do Frankonii, Saksonii, Marchii Brandenburskiej i na Pomorze pod datą 25 sierpnia 1617 r. odnotował przechowywanie w kaplicy na Zamku Książąt Pomorskich

w Szczecinie pięciu zbroi. Miały one być zawieszane wraz z chorągwiami na filarach przy krypcie z pochówkami zmarłych Gryfitów. Jedną ze zbroi umieszczono dla Bogusława X (1454-1523, od 1474 książę szczeciński i słupski, od 1478 rugijski, wołoski i pomorski), Jerzego I (1493-1531, od 1523 książę pomorski, szczeciński i wołoski) i Barnima XI (IX) (1501-1573, 1523-1532 książę pomorski, 1523-1569 książę szczeciński, 1523-1532 książę wołoski). Cztery pozostałe zawieszono kolejno dla Jana Fryderyka (1542-1600, 1560-1569 książę wołoski, od 1569 książę szczeciński, 1557-1573 biskup Pomorskiego Kościoła Ewangelickiego), Barnima XII (X) (1549-1603, 1569-1600 książę darłowski, 1573-1600 książę bukowsko-bytowski, od 1600 książę szczeciński), Kazimierza IX (VII) (1557-1605, od 1600 książę darłowski-bytowski, 1603 książę szczeciński, 1573-1602 biskup Pomorskiego Kościoła Ewangelickiego) i Bogusława XIII (1544-1606, 1560-1569 książę wołoski, 1569-1605 książę bardowsko-nowopolski, od 1603 książę szczeciński, od 1605 książę bytowski i darłowski)<sup>1</sup>.

Los zbroi nie jest do końca znany. Po wymarciu Gryfitów i rozbiórce Pomorza pomiędzy Szwecję i Brandenburgię, będącym skutkiem zawarcia pokoju westfalskiego 24 października 1648 r., znajdowały się one nadal w kaplicy. Dopiero w 1731 r. król pruski Fryderyk Wilhelm I (1688-1740, od 1713 król w Prusach) wywiózł zbroje, jako trofea wojenne, do zbrojowni w Berlinie<sup>2</sup>. Następnie syn króla, Fryderyk II (1712-1786, od 1740 król Prus), sprzedał je w Londynie<sup>3</sup>. Niestety nie wiadomo, gdzie zbroje obecnie się znajdują.

Nie trudno odgadnąć, że zbroje były częścią pomnika rodowego książąt pomorskich, jakim była zamkowa kaplica. Niestety, źródła ograniczają się jedynie do ich odnotowania. Brak także ikonografii, która przedstawiałaby znajdujące się w świątyni uzbrojenie. Jakakolwiek analiza bronioznawcza musi być oparta na szczątkowym materiale źródłowym i poparta naukowymi tezami.

## I. Przeznaczenie zbroi

W swoim dzienniku Hainhofer określił zbroje jako *Kürass* czyli *Küriss*<sup>4</sup>. Słowo to pochodzi od włoskiego *Corazza* i oznacza pełną zbroję jeździecką, która służyła jako osłona rycerza walczącego konno długą kopią. *Küriss* na prawej stronie napierśnika miał umieszczony hak do podtrzymywania kopii (*Rüsthaken*), co było cechą charakterystyczną dla tego typu zbroi. Prawy naramiennik był szeroko wcięty, co było spowodowane grubością kopii<sup>5</sup>. Wygląd takiej zbroi dokumentuje powstały w Augsburgu w latach 1548-1563, a obecnie przechowywany w Württembergische Landesbibliothek Stuttgart szkicownik dekoracji zbroi Jörga Sorga (1522-1603) (ryc. 1)<sup>6</sup>. Warto wiedzieć, że zbroja *Küriss* miała swoje początki w XV w. w mediolańskich warsztatach platnerskich i określana była jako

<sup>1</sup> Hainhofer 1834, 19.

<sup>2</sup> Album pommerscher 1899, 28; Kochanowska 1992a, 227.

<sup>3</sup> Bethé 1961, 159; Makala 2013a, 41, przyp. 73.

<sup>4</sup> Hainhofer 1834, 19.

<sup>5</sup> Cieśla 2015b, 14.

<sup>6</sup> Stuttgarter. Szkicowniki są dla bronioznawców bardzo cennymi źródłami ikonograficznymi, co skutecznie udowadnia P. Terjanian 2012; 2014.

*quattrocenta*. Zbroja ta składała się z następujących elementów: hełmu zamkniętego z przyczepionym kołnierzem z plecionki kolczej (był on zastępowany przez lepkę bądź szturmak), napierśnika z hakiem na kopię i przymocowanymi taszkami, naplecznika z folgową ochroną łędźwi, asymetrycznych naramienników ze skrzydłami oporowymi dla ochrony szyi, opach, nałokietników, zarękawi, rękawic, sztywnych nabiodrków, nakolanników, nagolenic i trzewików. *Küriss* wzmocniany był dodatkowymi elementami: napierśnikiem wierzchnim zakładanym na lewy naramiennik, wzmocnieniem ze skrzydłem oporowym oraz mniejszym na prawy, wzmocnieniami na nałokietniki (mniejszy na prawym), lewą rękawicą pięściową oraz montowanym na hełmie wzmocnieniem czoła<sup>7</sup>. Oczywiście powyższych informacji konstrukcyjnych nie należy traktować jako wyznacznik do interesujących nas zbroi książąt pomorskich, chociażby z tego względu, że ich właściciele żyli w innych latach niż te, w których powstał wzmiankowany szkicownik.

## II. Kształty zbroi

### II.1. Zbroja nad pochówkami Bogusława X, Jerzego I i Barnima XI (IX)

Kolejność, w jakiej Hainhofer wymienił książąt i zawieszane na ich cześć zbroje należy potraktować jako ówczesną wiedzę o ich przynależności. W takim razie pierwsza zbroja należała do któregoś z trójki książąt: Bogusława X, Jerzego I lub Barnima XI (IX). Bogusław X w 1474 r., jako dwudziestoletni mężczyzna, objął rządy w księstwie szczecińskim i słupskim. Tę datę należy umownie przyjąć jako dolną granicę przedziału czasowego dociekań dotyczących tej zbroi. Granicą górną może być data śmierci Barnima XI (IX) w 1573 r., choć najprawdopodobniej jako osoba starsza nie zamawiał nowej zbroi, ani nikt mu nie podarował takiego prezentu. Podejrzanie to wspiera fakt, iż w 1569 r. abdykował z pełnienia funkcji księcia szczecińskiego na rzecz Jana Fryderyka i zamieszkał w zamku Grabowo (*Oderburg*)<sup>8</sup>. Ta druga data jest w tym przypadku bardziej prawdopodobna.

W 2. poł. XV w. w powszechnym użyciu była zbroja gotycka. Była to pełna zbroja płytowa charakteryzująca się smukłą sylwetką, ostrością konturów, wydłużonymi formami, krawędziami zdobionymi w drobne, ale precyzyjne motywy oraz układem żłobków<sup>9</sup>. Następnie należy wziąć pod uwagę zbroję renesansową z napierśnikiem bombiastym (kolistym), która była modna w 1. poł. XVI w. Do tego typu zbroi należała tzw. zbroja maksymiliańska, która charakteryzowała się powierzchnią formowaną w zespoły żłobków (kanelur) lub żeber (karbków) oraz zaokrąglonymi konturami i horyzontalnymi liniami<sup>10</sup>. Należy jednak zaznaczyć, że obok zbroi maksymiliańskiej funkcjonowała także zbroja o takich samych harmonijnych proporcjach, ale gładka. Kolejnym typem zbroi są zbroje z napierśnikiem zwanym tapul. Napierśniki te zaczęły funkcjonować począwszy od lat czterdziestych XVI w. Charakteryzują się formą

<sup>7</sup> Cieśla 2015b, 14.

<sup>8</sup> Rymar 2005, 435.

<sup>9</sup> Żygulski jun., 1982, 108. W pomorskiej ikonografii taka zbroja zauważalna jest na epitafium Zyberta (Siwerta) Grantzina z 1492 r. znajdującym się w Bazylice Konkatedralnej w Kolobrzegu - Puławski 2016a, ryc. 1-2.

<sup>10</sup> Oprócz walorów estetycznych zespoły żłobków i żeber wzmocniały odporność i sztywność zbroi bez zwiększenia jej masy, Żygulski jun. 1982, 151. W takiej zbroi został przedstawiony Filip I (1515-1560, 1531-1532 książę pomorski i szczeciński, od 1532 książę wologoski) na kamienniej płycie fundacyjnej z 1546 r. przechowywanej w Muzeum Narodowym w Szczecinie - Puławski 2016b, 195, 220, ryc. 3.

ostrej grani pośrodku, bądź w dolnej części. Zbroje w tym typie zatraciły krągłość, jaka cechowała poprzedniczki<sup>11</sup>. W 2. poł. XVI w. weszły w użycie zbroje i napierśniki z tzw. gęsim brzuchem (lub „gąska”). Napierśniki tego typu charakteryzowały się zwężeniem w kształt trójkąta zwieńczonego obłym, a nawet obwisłym zakończeniem w dolnej części tego elementu uzbrojenia. W wyglądzie występ ten przypomina pierś gęsi, co tłumaczy jego nazwę<sup>12</sup>. Wszystkie omówione powyżej typy zbroi funkcjonowały w okresie od ok. 1474 r. do ok. 1569 r. i to zapewne zbroja któregoś z tych typów była zawieszona nad kryptami Bogusława X, Jerzego I i Barnima XI (IX).

Bardzo ważną informacją dla rozważań nad zbrojami ksiąząt pomorskich z kaplicy zamkowej w Szczecinie jest fakt, że w 1518 r. Albrecht Hohenzollern (1490-1568, 1510-1525 wielki mistrz Zakonu Krzyżackiego, od 1525 książę w Prusach) zamówił u płatnerza z Augsburga specjalizującego się w zbrojach kostiumowych, Kolmana Helmschmida (1471-1532) trzy zbroje (*Küriss*)<sup>13</sup>. Dwie miały być tego samego rodzaju, całkowicie gładkie, a trzecia złobkowana. Jedna z gładkich zbroi była przewidziana jako dar dla księcia pomorskiego Jerzego I. Płatnerz otrzymał zapłatę za wykonane zbroje w 1525 r.<sup>14</sup> W nauce funkcjonuje pogląd, że jedną z zamówionych w 1518 r. była „zbroja legnicka” (z wyjątkiem spódniczki) (ryc. 2)<sup>15</sup>.

Podarowanie zbroi Jerzemu I było efektem przygotowań zbrojnych mistrza zakonu do wojny z Polską<sup>16</sup> oraz energicznego poszukiwania sojuszników na arenie międzynarodowej. Potwierdza to fakt, że zbroje zamówione u Kolmana Helmschmida przez Albrechta w 1518 r. zostały wykonane szybko<sup>17</sup>.

Powyższe informacje nabierają większego znaczenia po dokonaniu przeglądu zachowanych dzieł Kolmana Helmschmida. W Metropolitan Museum of Art w Nowym Jorku przechowywana jest zbroja kostiumowa Albrechta Hohenzollerna datowana na 1510 r. (w Staatliche Kunstsammlungen Dresden znajduje się napierśnik kostiumowy przynależny do tej zbroi)<sup>18</sup>, a wykonana przez augsburskiego płatnerza (ryc. 3-4). Uzbrojenie powstało z błyszczącej, polerowanej stali. Dekorowano ją poprzez tłoczenie, trawienie i złocenie<sup>19</sup>. Na naręczakach tejże zbroi zauważalne są charakterystyczne wybrzuszenia, które imitują ówczesny ubiór. Odnajduje to analogię w pomorskiej ikonografii. Takie elementy można odnaleźć na zbroi Bogusław X przedstawionej na niezachowanym epitafium z polichromowanego drewna wykonanym przez nadwornego rzeźbiarza Hansa Peissera (1506-po 1571) ok. 1550 r.<sup>20</sup> Pierwotnie znajdowało się ono w tej samej kaplicy, co omawiana zbroja

<sup>11</sup> Żygulski jun. 1982, 155. W takiej zbroi został przedstawiony Jobst von Devitz (?-ok. 1542) na kamiennej płycie nagrobnej z 1577 r. znajdującej się w kościele parafialnym pw. św. Klary w Dobrej (pow. łobeski) - Puławski 2016b, 198, 223, ryc. 13.

<sup>12</sup> Żygulski jun. 1982, 155. W tego typu uzbrojenie ubrany jest Peter von Küssow (1530-1612) na kamiennej płycie nagrobnej z ok. 1612 r. znajdującej się w kościele filialnym pw. św. Michała Archanioła w Mechowie (pow. pyrzycki) - Puławski 2016b, 205-206, 228, ryc. 33.

<sup>13</sup> Członkowie rodziny Helmschmied (właściwe nazwisko: Colman) należeli do najzdolniejszych płatnerzy. Byli nimi kolejno: Lorenz Helmschmied (aktywny w 1467, zm. 1515), Kolman Helmschmied (1471-1532) i Desiderius Kolman Helmschmied (1513-1579), którego szwagrem był dekorator zbroi Jörg Sorg - Cieśla 2008, 13.

<sup>14</sup> Oprócz zbroi jeździeckich zostały zamówione także zbroje pieszych knechtów (*Fußknechtische Harnisch*) - Gamber 1975, 9; Cieśla 2015b, 13, 16.

<sup>15</sup> Cieśla 2015b, 16-17.

<sup>16</sup> Biskup, Labuda 1986, 470.

<sup>17</sup> Gamber 1975, 9; Cieśla 2015b, 13.

<sup>18</sup> Schöbel 1973, 27, 37, ryc. 1; Cieśla 2015b, 13, 15, 40-42, ryc. 14-16.

<sup>19</sup> Cieśla 2015a, 34-36.

<sup>20</sup> Rzeźbiarza nazywano także Beitzer - Kochanowska 1996, 108-112.

(ryc. 5). Książę został tam przedstawiony w otoczeniu rodziny, pod krzyżem, bokiem do widza, w pozycji klęczącej, z modlitewnie złożonymi rękoma, bez rękawic. Na epitafium zauważalne są następujące elementy zbroi płytowej: obojczyk, napierśnik bombiasty, zdobiona kanelurami spódniczka z odjętymi połami, naramiennik z płótem, opacha, nałokietnik, zarękawie, nabiodrki, nakolannik, nagolenice i trzewiki typu „niedźwiedzie łapy”. Przy lewym boku księcia przypięta została broń sieczna. Natomiast na zwieńczeniu epitafium autor umieścił hełm zamknięty z opuszczoną zasłoną, który zapewne był przynależny do tej zbroi. Na naręczaku zbroi Albrechta widoczne są trzy wybrzuszenia (dwa na opasze i jedno na zarękawiu), do których upodabniają się także nałokietniki. Prawy naręczak Bogusława posiada osiem takich wybrzuszeń (pięć na opasze i trzy na zarękawiu). Należy jednak pamiętać, że uzbrojenia odwzorowanego na drewnianej płaskorzeźbie nie wolno traktować jako pewnika. Liczba wybrzuszeń może być wynikiem uproszczeń, tak jak brak skrzydła naramiennika oraz haka do podtrzymywania kopii. Mimo tego analogia jest uderzająca.

Dokonując porównań zbroi z epitafium Bogusława X oraz zachowanej Albrechta Hohenzollerna, nie wolno pominąć zdobionych kanelurami spódniczek (baskinek). Jest to kolejna analogia, choć już nie tak wyrazista<sup>21</sup>. Warto nadmienić, że u Bogusława, na tym elemencie uzbrojenia, wzdłuż krawędzi wycięcia na poły zauważalne są dodatkowe dekoracje, którymi mogło być trawienie.

Omawiane epitafium związane jest z mecenatem Barnima XI (IX). Dzieło to zostało przez niego ufundowane ku czci rodziców i rodzeństwa po śmierci brata. Było ono charakterystycznym dla kultury protestanckiej epitafium obrazowym mającym swoje źródła w tradycji gotyckich obrazów wotywnych<sup>22</sup>. Książęta i szlachta często byli przedstawiani w pełnym uzbrojeniu. Zbroje świadczyły o ich wysokiej pozycji w społeczeństwie i były odbiciem ich możliwości finansowych. Często przechowywano je w świątyniach, którym patronowano. Elita społeczeństwa była także przedstawiana w zbrojach na epitafiach, płytach nagrobnych i fundacyjnych, obrazach, konterfektach i innych wizerunkach. Autor takiego dzieła zawsze kierował się jakimś wzorem, innym wizerunkiem bądź nawet autentycznym obiektem<sup>23</sup>. Istnieje prawdopodobieństwo, że przebywając na szczecińskim dworze skorzystał z dostępu do zbrojowni i odwzorował autentyczną zbroję (to samo tyczy się hełmu, który nie występuje na epitafium jako uzbrojenie księcia, tylko panoplium). Skorzystał z uzbrojenia, które zawieszono między innymi na cześć Bogusława X. Informacja (jeśli była) o tym, że zbroja należała do Jerzego I miała drugorzędne znaczenie.

<sup>21</sup> Ikonografia pomorska zna jeszcze jeden przypadek gładkiej zbroi z marszczoną spódniczką. Była ona odwzorowana na niezachowanej, znajdującej się niegdyś w kościele w Łasinie kamiennej płycie nagrobnej wykonanej w 1550 r. Ubrany był w nią przedstawiciel rodu von Kameke (?-ok. 1550) - Puławski 2016b, 195-196, 221, ryc. 5.

<sup>22</sup> Glińska 1992, 188.

<sup>23</sup> Żygulski jun. 1982, 169; O przydatności zabytków sztuki w badaniach bronioznawczych sztuki por. m.in. Kajzer 1976; Wawrzonowska 1976; Cieśla 2008; Puławski 2016b.

## II.2. Zbroja nad pochówkami Jana Fryderyka, Barnima XII (X), Kazimierza IX (VII) i Bogusława XIII

Znacznie trudniej wypowiedzieć się na temat pozostałych zbroi wymienionych przez Hainhofera. Za datę, którą należy umownie przyjąć jako dolną granicę przedziału czasowego dociekań dotyczących tych zbroi jest rok 1560 czyli moment objęcia przez Jana Fryderyka władzy w księstwie wołoskim. Książę miał wówczas osiemnaście lat. Granicę górną można wyznaczyć rokiem 1606 czyli datą śmierci Bogusława XIII. W tym czasie w użyciu były zbroje z napierśnikiem z tzw. gęsim brzuchem, który został omówiony powyżej, a także zbroje z napierśnikiem mniej wypukłym i bardziej czworobocznym oraz charakterystycznymi, wielofolgowymi nabiodrkami<sup>24</sup>. Zbroje tych typów wisiały zapewne nad pochówkami Jana Fryderyka, Barnima XII (X), Kazimierza IX (VII) i Bogusława XIII.

Oprócz Kazimierza księżęta ci zostali przedstawieni w zbrojach na drzewie genealogicznym Gryfitów autorstwa Corneliusa Krommeny. Dzieło to powstało w 1598 r. najprawdopodobniej z inicjatywy Jana Fryderyka<sup>25</sup>. Przedstawia 155 postaci z dynastii Gryfitów. Pień drzewa biegnie poziomo w połowie wysokości płótna, natomiast jego poszczególne gałęzie odpowiadają liniom rodu (np. szczecińskiej, wołoskiej czy słupskiej). Księżęta żyjący do XV w. zostali ukazani w sposób imaginacyjny. Ponieważ wizerunki Gryfitów z końca XV i z XVI stulecia charakteryzują się cechami portretowymi, w nauce wysunięto wnioski, że wzorowano je na niezachowanych portretach książąt pomorskich<sup>26</sup>. Jest to argument, który metodologicznie dopuszcza wizerunki Jana Fryderyka, Barnima XII (X) i Bogusława XIII do badań bronioznawczych. Interesujące nas portrety przedstawiają się następująco:

- Jan Fryderyk - książę przedstawiony w półpostaci obok żony, zwrócony w lewą stronę, w kapeluszu, kryzie hiszpańskiej, przepasany czerwoną szarfą, bez rękawic. Prawa ręka spoczywa na biodrze, lewa na broni siecznej. Zbroja płytowa. Obojczyk dwufolgowy, napierśnik z pionową ością pośrodku i gęsim brzuchem oraz krótkim fartuchem, który na stałe połączony jest z taszkami. Widoczny jest też fragment naplecznika oraz saczka. Naramienniki folgowane z płotem, opachy, nałokietniki z jedną folgą górną i dolną oraz skrzydełkami zamkniętymi, zarękawia. Krawędzie zbroi zdobione złoceniami. Wzdłuż pionowej ości napierśnika oraz jego bocznych partii, a także wzdłuż naramienników i obojczyka znajdują się złoczone proste linie. Na górnej części napierśnika trawiony motyw roślinny. Złoczone także główki nitów na naramiennikach (ryc. 6).

- Barnim XII (X) - książę przedstawiony w półpostaci obok żony, zwrócony w lewą stronę, w kapeluszu, kryzie hiszpańskiej, przepasany czerwoną szarfą, bez rękawic. Prawa ręka spoczywa na biodrze, lewa na planszy z inskrypcją. Przy lewym boku broń sieczna. Zbroja płytowa. Obojczyk dwufolgowy, napierśnik z pionową ością pośrodku i gęsim brzuchem oraz fartuchem. Widoczny jest też fragment naplecznika.

<sup>24</sup> Żygulski 1982, 216-217; Patterson 2009, 9. W pomorskiej ikonografii zbroje te występują między innymi na wizerunkach Caspara III von Wedla (?-1610) i Wedigo von der Ostena (?-ok. 1612) - Puławski 2016b, 204-205, 227-228, ryc. 29, 32.

<sup>25</sup> Kochanowska 1996, 31.

<sup>26</sup> Makala (red.) 2013b, 138. Wiadomo także, że nadworny malarz księcia meklemburskiego Ulryka III, Cornelius Krommeny był dobrym portrecistą. Wspólnie z rzeźbiarzem Philippem Brandinem wykonywali epitafia i drzewa genealogiczne - Kochanowska 1996, 86.

Naramienniki folgowane z płotem, opachy, nałokietniki z jedną folgą górną i dolną i skrzydełkami zamkniętymi, zarękawia. Krawędzie zbroi zdobione złoconymi pionowymi ośmi napierśnikami oraz jego bocznymi partiami, a także obojczyka złożone proste linie. Złoczone także główki nitów na naramiennikach (ryc. 7).

- Bogusław XIII - książę przedstawiony w półpostaci obok żony, zwrócony w lewą stronę z gołą głową, w kryzie hiszpańskiej, przepasany czerwoną szarfą, bez rękawic. Prawa ręka spoczywa na biodrze, lewa na broni siecznej. Zbroja płytowa. Obojczyk dwufolgowy, napierśnik z pionową ośmią pośrodku i gęsim brzuchem oraz fartuchem. Zauważalny fragment naplecznika. Naramienniki folgowane, opachy, nałokietniki z jedną folgą górną i dolną oraz skrzydełkami zamkniętymi, zarękawia. Krawędzie zbroi zdobione złoconymi pionowymi ośmi napierśnikami i bocznymi jego partiami, a także obojczyka i fartucha złożone proste linie, na których zauważalne są trawione motywy roślinne. Złoczenie także na główkach nitów na naramiennikach (ryc. 8).

Zwraca uwagę, że wszystkie zbroje płytowe na obrazie posiadają napierśniki z gęsim brzuchem. Z przyczyn chronologicznych jest to niemożliwe ponieważ, jak zostało to zasygnalizowane wcześniej, napierśniki te były używane w 2. poł. XVI w. Świadczy to, że autor malując je kierował się schematem. Jan Fryderyk i Barnim XII (X) posiadają wielofolgowy naramienniki z płotem, tak więc zbroje tych książąt są typowymi zbrojami renesansowymi z napierśnikiem z gęsim brzuchem (ryc. 9), ponieważ nie istniały zbroje z późniejszym napierśnikiem i skrzydełkami płotu. Natomiast zbroja Bogusława XIII posiada wielofolgowy naramienniki bez płotu, co stwarza dwie możliwości. Pierwsza: wizerunek utrwalony przez Corneliusa Krommenę oddaje stan faktyczny i była to zbroja taka, jaką w swoich zbiorach posiada Staatliche Kunstsammlungen Dresden, wykonana przez augsburskiego płatnerza - Antona Peffenhausera (1525-1603) w 1585 r.<sup>27</sup> (ryc. 10). Druga możliwość jest taka, że zamiast napierśnika z gęsim brzuchem był to późniejszy napierśnik, mniej wypukły i bardziej czworoboczny co świadczyłoby, że była to zbroja barokowa (ryc. 11). Jest to prawdopodobne, gdyż inny książę – Ernest Ludwik (1545-1592, od 1569 książę wologoski) – także został przedstawiony na obrazie w identycznej zbroi, natomiast dzięki płycie fundacyjnej tego władcy, pierwotnie znajdującej się na zamku w Wologoszczy, a obecnie przechowywanej w Ernst-Moritz-Arndt-Universität w Greifswaldzie, która datowana jest na ok. 1580 r. wiemy, że Gryfita ten posiadał zbroję barokową (ryc. 12-13)<sup>28</sup>.

### III. Podsumowanie

Zaginięcie zbroi książąt pomorskich z kaplicy zamkowej w Szczecinie umniejsza stan wiedzy na temat kultury materialnej dworu Gryfitów. Analiza zabytków sztuki przedstawiających pomorskich feudalów w zbrojach płytowych oraz szczątkowy materiał źródłowy pozwalają rzucić trochę światła na to zagadnienie. Nie ma pewności, że zbroja, w jakiej został przedstawiony Bogusław X na niezachowanym epitafium

<sup>27</sup> Schöbel 1973, 34, 70, ryc. 35.

<sup>28</sup> Godnym podkreślenia jest, że występowanie zbroi barokowej na płycie, która przez znawców przedmiotu jest datowana na ok 1580 r. należy do ewenementów w skali ponadregionalnej. Zbroje z tego typu napierśnikami oraz wielofolgowymi, zastępującymi taszki, nabiodrkami były powszechnie używane pod koniec XVI i w XVII w. Płytę fundacyjną Ernesta Ludwika należy wziąć pod uwagę podczas studiów nad początkami zbroi barokowej - Żygulski 1982, 216-217; Patterson 2009, 9; Puławski 2016b, 192, 198-199.

autorstwa Hansa Peissera z ok. 1550 r. jest tą samą, którą Albrecht Hohenzollern podarował Jerzemu I. Równie dobrze mogła to być inna zbroja wykonana przez Kolmana Helmschmida lub posiadać odmienny rodowód. Przykładem jest zbroja Hohenzollerna powstała w innym warsztacie<sup>29</sup>, której naręczaki posiadają podobne wyrzuczenia (ryc. 14). Jednak analogie pomiędzy źródłem ikonograficznym a autentycznym uzbrojeniem oraz wzmianka źródłowa o umieszczeniu jednej zbroi dla upamiętnienia zarówno Bogusława X, jak i Jerzego I pozwalają wysunąć taką hipotezę. Identyfikacja pozostałych zbroi jest jeszcze trudniejsza. Analiza drzewa genealogicznego Gryfitów autorstwa Corneliusa Krommeny nakreśla granice dociekań na temat ich kształtów, co pozwala na wysunięcie określonych wniosków.

Zbroje książąt pomorskich, znajdujące się niegdyś w kaplicy zamkowej w Szczecinie pełniły funkcję pomnika rodu, jaką była szczecińska rezydencja Gryfitów<sup>30</sup>. Były to zbroje jeździeckie, co podkreślało wysokie urodzenie ich właścicieli. Takie funkcje pełnił także miecz Bogusława X, który otrzymał w 1497 r. od papieża Aleksandra VI Borgii (1431-1503, od 1492 papież)<sup>31</sup>. Symbolizował księcia jako władcę i dokumentował jego zasługi dla chrześcijaństwa. Opisywane powyżej uzbrojenie było także pamiątkami rodzinnymi Gryfitów.

## Bibliografia

### ŹRÓDŁA ARCHIWALNE

Württembergische Landesbibliothek Stuttgart  
Stuttgarter *Stuttgarter Harnischmusterbuch*.

### ŹRÓDŁA DRUKOWANE

- Hainhofer F. 1834. Philipp Hainhofers Reise-Tagebuch, enthaltend Schilderungen aus Franken, Sachsen, der Mark Brandenburg und Pommern im Jahre 1617. *Baltische Studien* 2 (2), 1-160.
- Kantzow T. 2005. *Pomerania. Kronika pomorska z XVI wieku* 2. Tłum. K. Gołda, opr. T. Białecki, E. Rymar. Szczecin.
- Turek-Kwiatkowska L. 1992. *Inwentarze zamkowe z XVI i XVII wieku* W: E. Cnotliwy et al. *Zamek książęcy w Szczecinie*. Szczecin, 147-174.

### LITERATURA

- Album pommerscher 1899. *Album pommerscher Bau- und Kunstdenkmäler*, Stettin.
- Bethe H. 1961. Neue Funde zur Kunst am Hofe der pommerschen Herzöge. *Greifswald-Stralsunder Jahrbuch* 1, 152-171.
- Biskup M., Labuda G. 1986. *Dzieje Zakonu Krzyżackiego w Prusach*. Gdańsk.

<sup>29</sup> W starszej literaturze funkcjonował pogląd, że zbroja została wykonana w warsztacie brunswickim, jednak nowsze badania nie potwierdzają tezy o istnieniu w tym ośrodku miejskim znaczących zakładów platnerskich prowadzonych przez wybitnych platnerzy - Cieśla 2015b, 6 przyp. 29.

<sup>30</sup> Szeroko zagadnienie to porusza Kochanowska 1992b. W celu zapoznania się z wyposażeniem szczecińskiego zamku warto również zapoznać się, oprócz opracowań naukowych, z inwentarzami zamkowymi z XVI i XVII w. Turek-Kwiatkowska 1992.

<sup>31</sup> Miecz zaginął (zachowała się jedynie pochwa), jego kopia obecnie znajduje się w Hohenzollernmuseum Schloss w pobliżu Hechingen w Niemczech - Kantzow 2005, 100-101; <https://www.flickr.com/photos/98015679@N04/sets/72157634547932012/>.



- Cieśla M. 2008. *Broń renesansowa na Śląsku*. Racibórz.
- Cieśla M. 2015a. Napierśnik i naplecznik kostiumowy z Muzeum Wojska Polskiego w Warszawie na tle zbroi tego typu. *Studia z Dziejów Wojskowości* 4, 9-55.
- Cieśla M. 2015b. *Zbroja legnicka czy zbroje legnickie – próba wyjaśnienia*. Racibórz.
- Gamber O. 1975. Kolman Helmschmid, Ferdinand I. und das Tsun'sche Skizzenbuch. *Jahrbuch der Kunsthistorischen Sammlungen in Wien* 71, 9-38.
- Glińska M. 1992. Rzeźbiarze na zamku szczecińskim w okresie renesansowego mecenatu Gryfitów. W: E. Cnotliwy et al., *Zamek książęcy w Szczecinie*. Szczecin, 185-195.
- Kajzer L. 1976. *Uzbrojenie i ubiór rycerski w średniowiecznej Małopolsce w świetle źródeł ikonograficznych*. Wrocław.
- Kochanowska J. 1992a. Sarkofagi książęce z krypty zamkowej. W: E. Cnotliwy et al., *Zamek książęcy w Szczecinie*. Szczecin, 225-241.
- Kochanowska J. 1992b. Szczecińska rezydencja książąt jako pomnik rodu. W: E. Cnotliwy et al., *Zamek książęcy w Szczecinie*. Szczecin, 129-145.
- Kochanowska J. 1996. *Kultura artystyczna na dworze książąt szczecińskich w XVI w. Szczecin*.
- Krasnodębska K. 2013. Nowożytna rzeźba kamienna na dworach książąt pomorskich w okresie złotego wieku Pomorza. W: R. Makąła (red.), *Złoty wiek Pomorza. Sztuka na dworze książąt pomorskich w XVI i XVII wieku / Das goldene Zeitalter Pommerns. Kunst am Hofe der pommerschen Herze im 16. und 17. Jahrhundert*. Szczecin, 61-79.
- Makąła R. 2013a. Sztuka w służbie książąt pomorskich w XVI i XVII wieku. W: R. Makąła (red.), *Złoty wiek Pomorza. Sztuka na dworze książąt pomorskich w XVI i XVII wieku / Das goldene Zeitalter Pommerns. Kunst am Hofe der pommerschen Herze im 16. und 17. Jahrhundert*. Szczecin, 15-41.
- Makąła R. (red.) 2013b. *Złoty wiek Pomorza. Sztuka na dworze książąt pomorskich w XVI i XVII wieku / Das goldene Zeitalter Pommerns. Kunst am Hofe der pommerschen Herze im 16. und 17. Jahrhundert*. Szczecin.
- Patterson A. 2009. *Fashion and Armour In Renaissance Europe. Proud Lookes and Brave Attire*. New York.
- Puławski A. 2016a. Gotyckie uzbrojenie ochronne na epitafium Zyberta (Siwerta) Grantzina z 1492 roku z kościoła NMP w Kołobrzegu. W: J. Kochanowska (red.), *Trzebiatów – spotkania pomorskie 2015*. Trzebiatów, 97-103.
- Puławski A. 2016b. Renesansowe i barokowe uzbrojenie ochronne na Pomorzu w świetle wybranych źródeł ikonograficznych. *Stargardia* 10, 181-232.
- Rymar E. 2005. *Rodowód książąt pomorskich*. Szczecin.
- Schöbel J. 1973. *Prunkwaffen. Waffen und Rüstungen aus dem Historischen Museum Dresden*. Leipzig.
- Terjanian P. 2012. The art of the armorer in late medieval and Renaissance Augsburg: The rediscovery of the Thun sketchbooks (part 1). *Jahrbuch des Kunsthistorischen Museums Wien* 13/14, 299-395.

- Terjanian P. 2014. The art of the armorer in late medieval and Renaissance Augsburg: The rediscovery of the Thun sketchbooks (part 2). *Jahrbuch des Kunsthistorischen Museums Wien* 15/16, 151-292.
- Wawrzonowska Z. 1976. *Uzbrojenie i ubiór rycerski Piastów śląskich od XII do XIV wieku*. Łódź.
- Żygulski jun. Z. 1982. *Broń w dawnej Polsce na tle Europy i Bliskiego Wschodu*. Warszawa.
- Żygulski jun. Z. 1984. *Stara broń w polskich zbiorach*. Warszawa.

STRONY INTERNETOWE

<http://www.wlb-stuttgart.de/>.

<https://www.flickr.com/photos/98015679@N04/sets/72157634547932012/>.

## Zusammenfassung

### Rüstungen pommerscher Herzöge aus der Schlosskapelle in Stettin – ein Versuch der Charakterisierung anhand von Kunstdenkmälern

Dieser Artikel präsentiert den Versuch eines Charakteristikums der in der Stettiner Schlosskapelle befindlichen Rüstungen pommerscher Herzöge, die von Philipp Hainhofer im Jahre 1617 erwähnt wurden. Eine der Rüstungen befand sich über den Gräbern von Bogislaw X., Georg I. und Barnim XI. (IX.). Die vier übrigen – neben den Gräbern von Johann Friedrich, Barnim XII., Kasimir IX. (VII.) und Bogislaw XIII. Ikonographische Quellen, die in dem Werk verwendet wurden, sind: das Epitaph Bogislaws X. von Hans Peisser (ca. 1550), der Stammbaum der Greifen von Cornelius Krommeny aus dem Jahre 1598 und Ernst Ludwigs Stiftungstafel von Philipp Brandin (?) aus dem Jahre ca. 1580. In seinem Tagebuch beschrieb Hainhofer die Panzer als Kürass oder Küriss, was bedeutet, dass es sich um Reiterrüstungen handelte. Die erste von diesen könnte die Rüstung von Georg I. gewesen sein, die von dem berühmten Augsburger Plattnermeister Kolman Helmschmid gefertigt worden ist und die dem Herrscher vom Hochmeister des Deutschen Ordens Albrecht von Preußen geschenkt wurde. Es war ein Küriss mit kugelförmigem Brustpanzer (Kugelbauch). Schwieriger fällt es dagegen, sich über die anderen Rüstungen zu äußern. Wahrscheinlich waren es sowohl Ausrüstungen mit einem Brustharnisch mit sog. Gänsebauch, als auch solche mit einer weniger gewölbten, mehr viereckigen Brustplatte und mit charakteristischen, aus mehreren Folien bestehenden Plattenschürzen. Einige dieser Kürisse wurden vermutlich von Anton Peffenhauser, einem Augsburger Plattner, gefertigt.

Die Rüstungen der pommerschen Herzöge, die sich einst in der Schlosskapelle in Stettin befanden, dienen als Denkmal der Dynastie in der Stettiner Burg der Greifen. Die oben beschriebenen Ausrüstungselemente waren auch Familienandenken der Monarchen von Pommern.



Ryc. 1. Küriss według Jörgo Sorga, wg <http://www.wlb-stuttgart.de/>



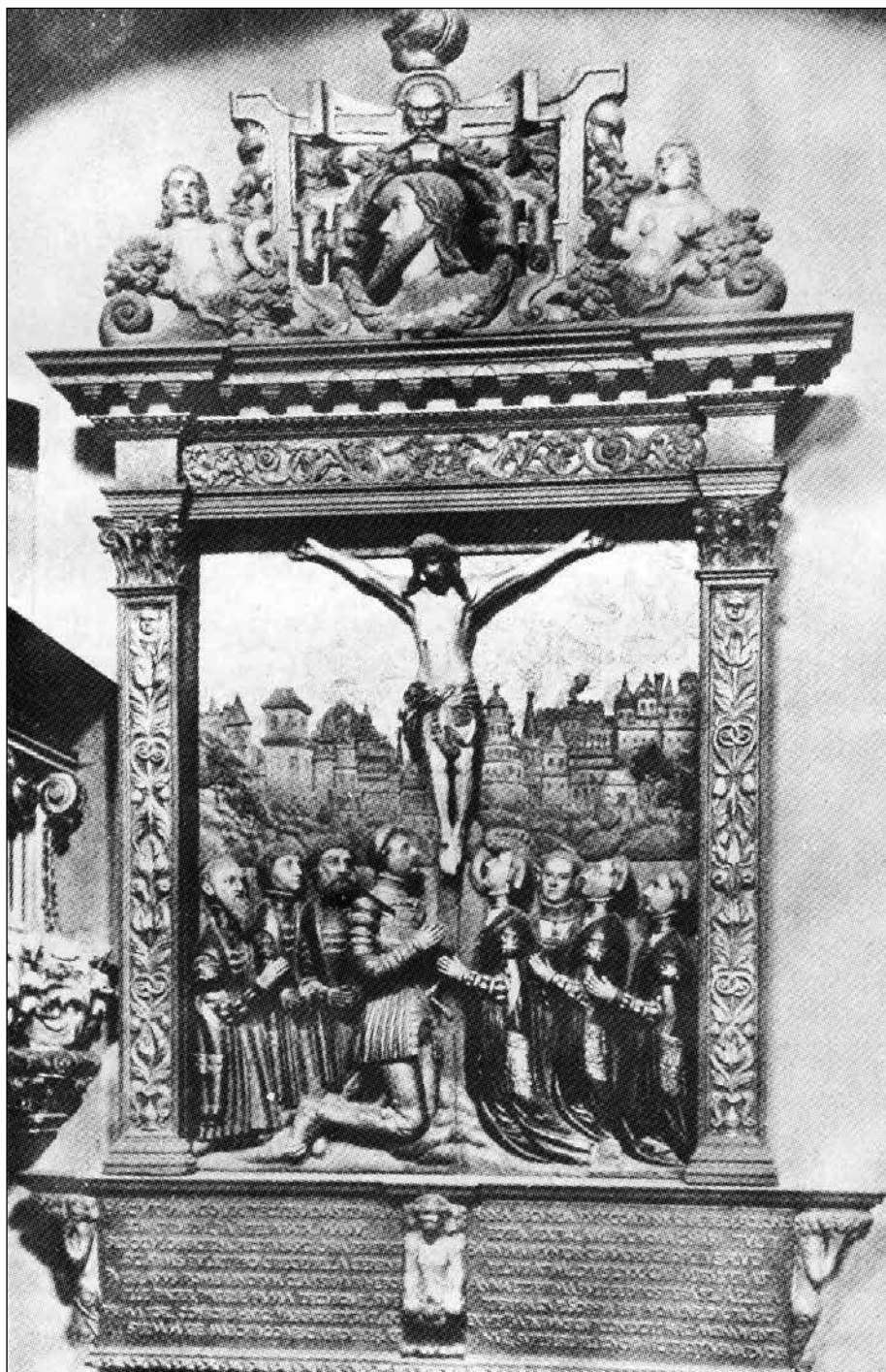
Ryc. 2. „Zbroja legnicka”, wg Cieśla 2015, ryc. 1



Ryc. 3. Zbroja kostiumowa Albrechta Hohenzollerna wykonana przez Kolmana Helmschmida w 1510 r.  
Ze zbiorów Metropolitan Museum of Art w Nowym Jorku, wg Cieśla 2015, ryc. 14



Ryc. 4. Napierśnik kostiumowy przynależny do zbroi Albrechta Hohenzollerna (ryc. 3).  
Ze zbiorów Staatliche Kunstsammlungen Dresden, wg Schöbel 1973, ryc. 1



Ryc. 5. Niezachowane epitafium Bogusława X z kaplicy zamkowej w Szczecinie wykonane z polichromowanego drewna przez nadwornego rzeźbiarza, Hansa Peissera ok. 1550 r., wg Makala 2013a, ryc. 14



Ryc. 6. Jan Fryderyk na drzewie genealogicznym książąt pomorskich z 1598 r. autorstwa Corneliusa Krommeny, wg Makala 2013b, ryc. 115



Ryc. 7. Barnim XII (X) na drzewie genealogicznym książąt pomorskich z 1598 r. autorstwa Corneliusa Krommeny, wg Makala 2013b, ryc. 115



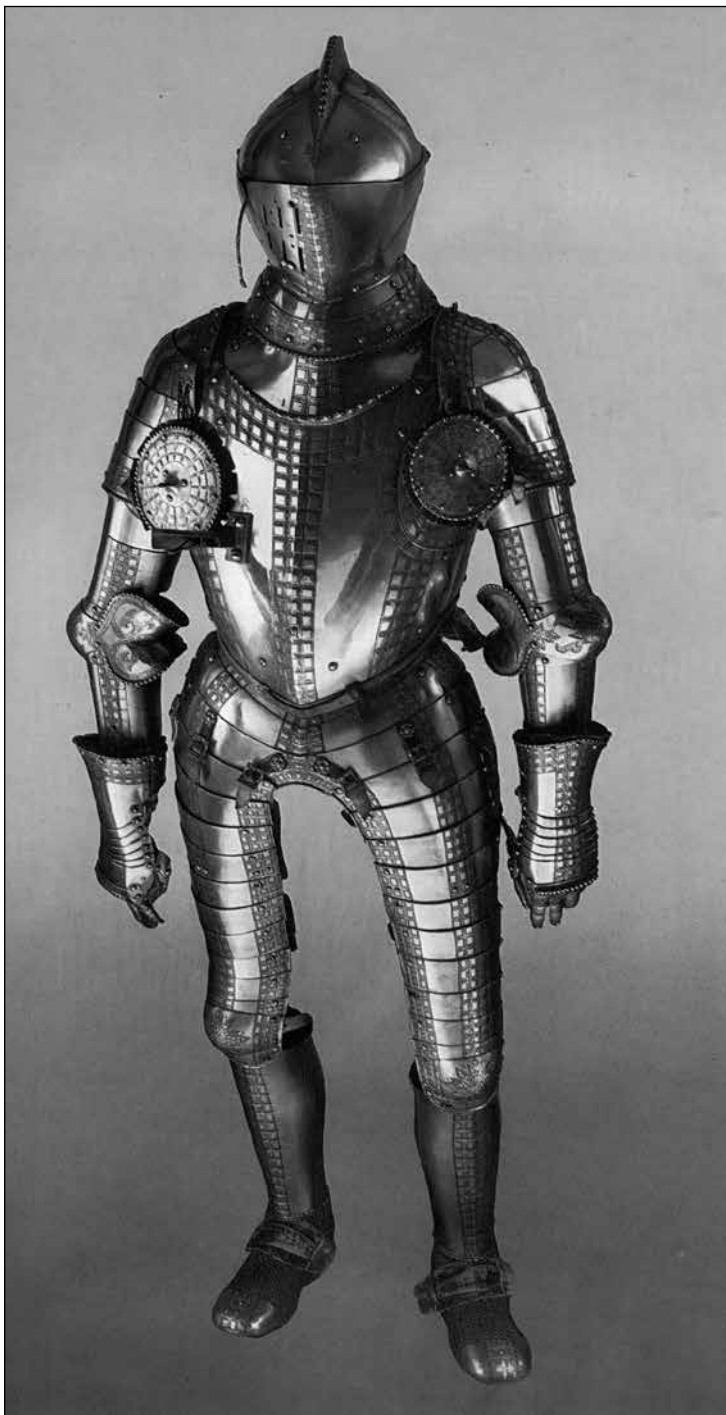


Ryc. 8. Bogusław XIII na drzewie genealogicznym książąt pomorskich z 1598 r. autorstwa Corneliusa Krommeny, wg Makala 2013b, ryc. 115



Ryc. 9. Zbroja płytowa z napiersnikiem z gęsim brzuchem wykonana przez Antona Peffenhausera w 1591 r. Ze zbiorów Staatliche Kunstsammlungen Dresden, wg Schöbel 1973, ryc. 10





Ryc. 10. Zbroja płytowa z napierśnikiem z gęsim brzuchem wykonana przez Antona Peffenhausera w 1585 r.  
Ze zbiorów Staatliche Kunstsammlungen Dresden, wg Schöbel 1973, ryc. 35



Ryc. 11. Zbroja kiraserska wykonana w 1 poł. XVII w. najprawdopodobniej w Niemczech. Państwowe Zbiory Sztuki na Wawelu, wg Żygulski jun. 1984, ryc. 142



Ryc. 12. Ernest Ludwik na drzewie genealogicznym książąt pomorskich z 1598 r. autorstwa Corneliusa Krommeny, wg Makala 2013b, ryc. 115



Ryc. 13. Ernest Ludwik na płycie fundacyjnej autorstwa Filipa Brandina (?). Ze zbiorów Ernst-Moritz-Arndt-Universität w Greifswaldzie, pierwotnie na zamku w Wołogoszczy, wg Krasnodębska 2013, ryc. 63





Ryc. 14. Zbroja Albrechta Hohenzollerna powstała w warsztacie brunswickim, wg Cieśla 2015, ryc. 4